

なご 和み

特集●輝く畜産女子の挑戦 ～畜産の魅力を探る～

- 地域の話 石巻市
- 絆レター 名取市
- さわやかさん 登米市
- ちょこっとぶらり 仙台市
- われらNOSAIサポーターズ 石巻市、涌谷町
- わが家の味レシピ 色麻町

備えの種をまこう。

牛たちは友香さんに大切に育てられています



お互いに信頼しあっています



輝く畜産女子の挑戦

～畜産の魅力を探る～

豊かな自然の中で愛情深く展開されている宮城の畜産。畜産業において女性の活躍する姿が今まで以上に広がっています。女性ならではの感覚や目線が光り、よい影響を与えています。今回は畜産に携わり、生き生きと輝く女性農業者の声を紹介し

かわいい牛たちとともに

非農家に生まれ、農業とは縁がありませんでした。しかし、結婚を機に「夫と一緒に仕事をしよう」と思い、令和2年11月から畜産業に携わりました。

「初めは大きい牛に近づくと怖かったが、今では牛たちの大きい目と長いまつ毛がかわいく見える」と友香さん。「子牛を早期離乳させ人工哺乳にすることで、ミルクを飲む量の把握が容易になるため育成管理がしやすくなった」といいます。「手塩にかけ育てた子牛が無事に出荷

されたときはうれしい。しかし、親牛を廃用で出荷するときは、牛は感情がないといわれているが涙を流すので私も泣いてしまつ」と話します。

牛を見たことがない人たちにも、大動物に接する体験を提供したいと思っています。「今は子牛価格が低迷していますが、牛たちを愛情込めて大切に育てていきたい」と話してくれました。



栗原市 小野寺 みさこさん(26)

栗原市志波姫地区の小野寺みさこさんは、両親と乳牛25頭を飼養しています。子牛の後継育成にも取り組み、自家産乳牛の「牛ファースト」を心がけています。

牛ファーストを心がけ

「幼い頃から両親が働く姿を見て育ってきたので、乳牛に怖さを感じず、大きくなってかわいいと思っていた」とみさこさん。大学卒業後は他業種に就いていましたが、他県の牧場で一年修行し、24歳で就農しました。

「牛の体調で乳質が変化し、自分の働きかけが反映されることにやりがいを感じる」と飼養の面白さを話します。作業中、人に慣れさせるためによく触れたり話しかけたりするそうで、飼養する乳牛は

皆穏やかで人にもおびえません。また、フリーバンの牛舎はいつも清潔で、密飼いせずに牛が快適に過ごせる環境に作られています。「二頭一頭大事にしているので、安心して過ごしている。子牛のときから慣れているので扱いやすい」と話します。

「今後は「長命連産」を目標に、一頭ごとの体調管理を行いたい。頭数を維持しながら餌の質を上げ、乳量の増加を図りたい」と話してくれました。



角田市 渡邊 雅代さん(47)

角田市佐倉地区の渡邊雅代さんは、繁殖和牛20頭と子牛20頭を飼養しています。「手をかければかけるだけ、牛たちと信頼関係が生まれる」と削蹄師である夫の淳さんとともに頑張っています。

伸び伸びと育てたい

夫の実家が畜産業を営んでおり、「やってみないか」と勧められたのがきっかけで始め、6年目になります。「日頃から牛にストレスがかからないように気を付けていて、牛舎をきれいにしたり、こまめに水を替えたりしながらブラッシングを丁寧に行っている」と雅代さん。「自分が育てた牛が出産してその子牛が評価されたとき、やりがいや達成感がある」と話します。「地域の畜産農家の先輩方や、女性の畜

産農家の方とよく意見交換をし、アドバイスをもらっている。生き物を育てているので日々の変化に難しさもあるが、女性ならではの視点があると考え、牛たちに優しい気持ちで接している」といいます。「子牛の出荷を毎月1頭目標に、コンスタントに安定した出荷を目指す。今は借りている牛舎だが、将来的には自分の牛舎を持ち、そこで牛を伸び伸びと育てたい」と話してくれました。

松島町 村上 友香さん(47)

松島町中出山地区の村上友香さんは、繁殖和牛30頭、子牛12頭を飼養しています。「牛たちはかわいいね」と夫の茂さんとともに頑張っています。



総代180人が決まりました

任期満了に伴う本組合の総代選挙は、全選挙区で候補者が定数のとおりとなり、3月15日に開催された選挙会を経て、総代180人が決定しました。任期は令和6年4月1日から令和9年3月31日までの3年間です。

選挙区ごとに記載・（）は定数・〈再〉は再任・〈新〉は新任・敬称略

県南支所

県南地区

白石市(5人)

鈴木直喜(新)
八島孝夫(再)
阿部祥夫(再)
高橋順一(再)
平間光一(再)

蔵王町・七ヶ宿町(4人)

佐藤宗一(再)
村上八三郎(再)
我妻秀勝(新)
梅津賢一(再)

大河原町・柴田町(4人)

鈴木恒男(再)
松田善一郎(再)
高橋義征(再)
水戸仁(再)

村田町・川崎町(5人)

八巻健太郎(再)
大沼善明(再)
二瓶養作(再)

内形利雄(再)
真壁一男(再)

角田市(9人)

仙石利幸(再)
佐久間希道(再)
門馬希道(再)
渡邊啓敏(再)
高橋敏好(再)
玉手武紀(新)
清水正紀(再)
遠藤敏次(再)
佐藤義則(再)

丸森町(6人)

小野良則(再)
引地國夫(再)
中山宗吉(新)
小野幸吉(新)
高橋孝志(再)
穴戸紀彦(新)

巨理名取地区

巨理町・山元町(7人)

森基弘(再)

岩沼市・名取市(7人)

伊藤芳一(再)
長田健一(新)
鎌田健一(再)
大内伸一(再)
松浦岩男(再)
穴戸吉幸(再)
大友睦男(再)

中央支所

宮城中央地区

仙台市東部地区(原町・長町・中田・六郷・七郷・高砂・岩切)(6人)

沼田講記(再)
大友仁一(再)
農事組合法人ニッペ代表理事
相原文雄(再)
菊地富雄(新)
阿部正治(再)
川嶋松治(再)

仙台市西部地区(生田・秋保・宮城・根白石・七北田)(5人)

沼田胞善(再)

塩竈市・松島町・利府町・多賀城市七ヶ浜町(4人)

F・F磯崎代表
高橋利徳(再)
小林寅雄(新)
佐藤善市(再)
我妻周悦(再)

富谷市・大和町(5人)

浅野祥幸(再)
鷗橋一男(再)
門間祥孝(再)
鈴木成一(新)
穀田好光(再)

大郷町・大衡村(4人)

高橋重信(再)
渡辺信雄(再)
高橋孝義(新)
横山強一(再)

六の国地区

加美町・色麻町(10人)

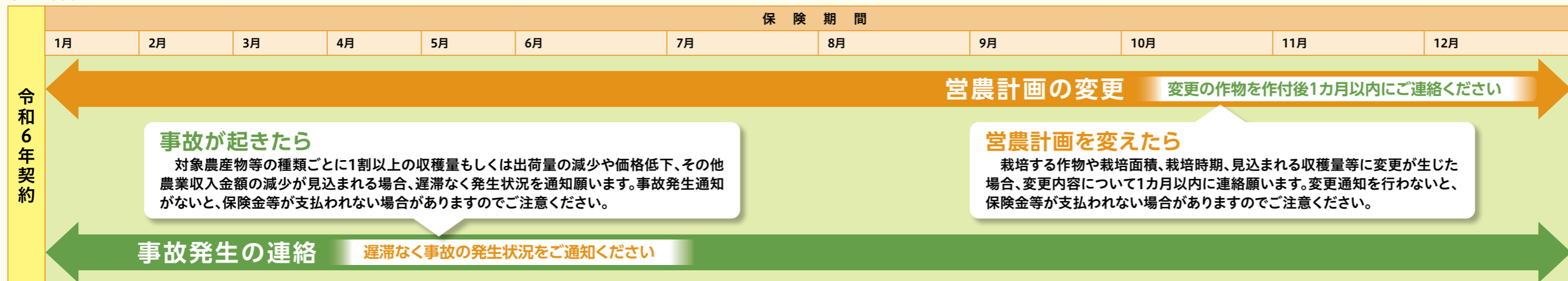
砂金善吾(再)
我孫子弘美(再)
千葉正浩(再)
奥山光幸(再)
鈴木武司(再)
早坂三治(再)



保険期間中の
お願い

保険期間中の営農計画に変更がある場合や、事故が発生した場合、お近くのNOSA-Iにご連絡ください。

収入保険のスケジュール (保険期間が1月1日~12月31日の場合)



大崎地区
大崎市(古川・三本木)(10人)
 佐々木喜美雄(新)
 福原一裕(再)
 門間忍(新)
 中森昭悦(再)
 笠原功悦(再)
 曾根春弥(新)
 伊藤義智(新)
 森川強一(再)
 花海清人(再)
 大森光成(再)

大崎市(岩出山・鳴子温泉)(5人)
 畑中長悦(再)
 遠藤清市(再)
 三嶋秀二郎(再)
 藤原健(再)

県北支所
栗原地区
栗原市(築館・若柳・高清水・瀬峰・志波姫)(10人)
 大場廣輝(再)
 佐藤寛一(再)
 高橋富壽(再)
 早坂敬悦(新)
 小林茂樹(再)
 高橋貴樹(再)
 佐藤一徳(再)
 米山篤篤(再)
 小野寺吉晃(再)
 三浦晃(再)

迫地区
登米市(26人)
 佐々木昭正(再)
 高橋元昭(再)
 星野郁男(新)
 浅竹幸雄(再)
 佐竹友雄(再)
 及川保幸(再)
 芳賀秀二(再)
 岩淵幸二(再)
 岩淵和也(再)
 池田幸哉(再)
 佐藤順信(再)
 渡辺敬一(再)
 佐々木和夫(再)
 佐藤邦彦(再)
 小野邦彦(再)
 小野邦彦(再)
 新田伸男(再)
 栗原健一(再)
 瀬ヶ沼明裕(再)
 伊藤明悟(再)
 佐藤清志(再)
 高橋良志(再)
 佐藤俊男(再)
 佐藤博伸(再)
 遠藤弘伸(再)

石巻地区
東松島市・石巻市(石巻・牡鹿・女川町)(5人)
 庄司功一(新)
 木村和広(再)
 鈴木仁逸(再)
 佐藤静男(再)
 八木正一(再)

気仙沼市・南三陸町(7人)
 阿部一郎(再)
 菅野秀一(再)
 小野寺秀一(再)
 中野勇策(再)
 芳賀俊博(再)
 千葉能利夫(再)
 小山信義(再)

佐々木尚(新)
亀井逸(新)

石巻市(河南・河北・雄勝・北上・桃生)(10人)
 及川良樹(再)
 安倍純之(再)
 佐藤正克(再)
 佐藤久夫(再)
 佐々木雅夫(再)
 鹿野雅義(再)
 大久保良彦(再)
 梶原則仁(再)
 武田敏雄(再)
 佐々木義孝(再)
 三浦公伸(再)

中央支所

〒989-6321 大崎市三本木字大豆坂24-3 3F ☎0229-87-8271(代)・0120-832-141

支所長 畠山 信 次長 村上 裕由 次長 宮嶋 亮

果樹園芸課		農産課		収入保険課		総務課	
課長 沼田 博		課長(兼) 宮嶋 亮 班長 伊藤 進一 班長 庄子 重晴		課長 高橋 良博		課長 高橋 克彦	
専門員	書事 記	課長補佐	課長補佐	課長補佐	課長補佐	課長補佐	課長補佐
村 上 雄 二	佐々木 俊 (新採)	早堀 大 隆 光	笹谷 戸 藤 義 城	高橋 万 亀 男	高山 初 宏 幸	及川 武 蔵 吾 彦	石山 康 浩 太郎
伊 藤 野 井 藤 藤 記 俊	相 目 黒 野 広 浩 貴	目 上 野 浩 貴	相 目 黒 野 広 浩 貴	伊 藤 野 井 藤 藤 記 俊	相 目 黒 野 広 浩 貴	伊 藤 野 井 藤 藤 記 俊	相 目 黒 野 広 浩 貴

建物農機具課				家畜課			
課長 朝倉 博 班長 本田 茂樹				課長 工藤 新喜 班長 大友 勝昭			
専門員	専門員	専門員	書事 記	専門員	専門員	専門員	専門員
武田 郁 郎	杉 康 成	齋藤 浩	佐々木 莉音 (新採)	浅野 宏 明	後藤 拓 朗 (新採)	松原 智 碩	小 阿 園 今 高 鈴 阿 吉 境 佐々木 純 一 勉
伊 藤 野 井 藤 藤 記 俊	伊 藤 野 井 藤 藤 記 俊	伊 藤 野 井 藤 藤 記 俊	伊 藤 野 井 藤 藤 記 俊	伊 藤 野 井 藤 藤 記 俊	伊 藤 野 井 藤 藤 記 俊	伊 藤 野 井 藤 藤 記 俊	伊 藤 野 井 藤 藤 記 俊

県北支所

〒987-0512 登米市迫町森字平柳34-88 ☎0220-22-8411(代)・0120-818-413

支所長 高橋 和年 次長 榊原 靖規 次長 千葉 浩

果樹園芸課		農産課		収入保険課		総務課	
課長 熊谷 等		課長 佐藤 伸二 班長 佐藤 利浩 班長 千葉 貴俊		課長 推野 圭司		課長 今野 英治	
専門員	主事 記	課長補佐	課長補佐	課長補佐	課長補佐	課長補佐	課長補佐
高橋 克 文	後藤 健 太	高野 麻 美	三浦 幸 紀	千 葉 貴 俊	千 葉 貴 俊	千 葉 貴 俊	千 葉 貴 俊
伊 藤 野 井 藤 藤 記 俊	伊 藤 野 井 藤 藤 記 俊	伊 藤 野 井 藤 藤 記 俊	伊 藤 野 井 藤 藤 記 俊	伊 藤 野 井 藤 藤 記 俊	伊 藤 野 井 藤 藤 記 俊	伊 藤 野 井 藤 藤 記 俊	伊 藤 野 井 藤 藤 記 俊

建物農機具課				家畜課			
課長 佐々木 幸夫 班長 本田 勝 班長 佐藤 泰博				課長 木村 弘実 班長 渡邊 浩一 班長 熊谷 隆弘			
専門員	書事 記	課長補佐	課長補佐	専門員	専門員	専門員	専門員
高橋 裕 治 (新採)	秋 山 野 藤 康 太郎	浅野 武 田 貫 山 葉 深 雪	武 田 貫 山 葉 深 雪	加藤 秀 哉	佐々木 圭 介 (新採)	佐々木 圭 介 (新採)	佐々木 圭 介 (新採)
伊 藤 野 井 藤 藤 記 俊	伊 藤 野 井 藤 藤 記 俊	伊 藤 野 井 藤 藤 記 俊	伊 藤 野 井 藤 藤 記 俊	伊 藤 野 井 藤 藤 記 俊	伊 藤 野 井 藤 藤 記 俊	伊 藤 野 井 藤 藤 記 俊	伊 藤 野 井 藤 藤 記 俊

令和6年度

職員配置図

職員数309名 よろしくお願ひします!

令和6年4月1日現在

本所

〒989-6321 大崎市三本木字大豆坂24-3 4F ☎0229-87-8281(代)・0800-170-6701

参事 櫻 正廣							
監査室							
室長 後藤 浩弥				専門員 菊地 雅彦			
第二事業部		第一事業部		総務部			
部長 菅原 健 次長 松田 敬一		部長 千葉 勝彦 次長 三澤 栄二		部長 後藤 秀樹 次長 長江 達哉			
建物農機具課	家畜課	農産園芸課	収入保険課	企画広報課	情報システム課	経理課	総務課
課長 齋藤 邦芳	課長 川村 博幸	課長 櫻井 裕悦	課長 高橋 敏	課長 佐々木亜希子	課長 宮路 弥	課長 及川 高史	課長 金山澤 幸雄
専門員	専門員	専門員	専門員	専門員	専門員	専門員	専門員
安部 英 哉	武藤 優 廉	鈴木 小 野 寺 澄 邦 博	高橋 早 坂 英 博	高橋 早 坂 英 博	高橋 早 坂 英 博	高橋 早 坂 英 博	高橋 早 坂 英 博
伊 藤 野 井 藤 藤 記 俊	伊 藤 野 井 藤 藤 記 俊	伊 藤 野 井 藤 藤 記 俊	伊 藤 野 井 藤 藤 記 俊	伊 藤 野 井 藤 藤 記 俊	伊 藤 野 井 藤 藤 記 俊	伊 藤 野 井 藤 藤 記 俊	伊 藤 野 井 藤 藤 記 俊

県南支所

〒981-1505 角田市角田字町田113 ☎0224-63-2012(代)・0120-059-431

支所長 渋谷 志郎

果樹園芸課		農産課		収入保険課		総務課	
課長 門間 浩泰		課長 穴戸 亮		課長 松浦 喜美男		課長 小中 早苗	
専門員	書事 記	課長補佐	課長補佐	課長補佐	課長補佐	課長補佐	課長補佐
加藤 盛 (新採)	大 沼 日 菜 莉 光	大 沼 日 菜 莉 光	大 沼 日 菜 莉 光	大 沼 日 菜 莉 光	大 沼 日 菜 莉 光	大 沼 日 菜 莉 光	大 沼 日 菜 莉 光
伊 藤 野 井 藤 藤 記 俊	伊 藤 野 井 藤 藤 記 俊	伊 藤 野 井 藤 藤 記 俊	伊 藤 野 井 藤 藤 記 俊	伊 藤 野 井 藤 藤 記 俊	伊 藤 野 井 藤 藤 記 俊	伊 藤 野 井 藤 藤 記 俊	伊 藤 野 井 藤 藤 記 俊

建物農機具課				家畜課			
課長 村上 一郎				課長 大槻 栄藏			
専門員	書事 記	課長補佐	課長補佐	専門員	専門員	専門員	専門員
平間 勝彦 (新採)	小 堤 彪 流 (新採)	中 川 琳 々 香	高 橋 大 智 地	高 橋 大 智 地	高 橋 大 智 地	高 橋 大 智 地	高 橋 大 智 地
伊 藤 野 井 藤 藤 記 俊	伊 藤 野 井 藤 藤 記 俊	伊 藤 野 井 藤 藤 記 俊	伊 藤 野 井 藤 藤 記 俊	伊 藤 野 井 藤 藤 記 俊	伊 藤 野 井 藤 藤 記 俊	伊 藤 野 井 藤 藤 記 俊	伊 藤 野 井 藤 藤 記 俊



大豆共済、そば共済の加入申し込みを4月20日から6月10日まで受け付けています。



大豆は、麦とともに米の需給調整における主要作物として位置づけられています。また、大豆とそばは経営所得安定対策の畑作物直接支払交付金の対象作物にもなっています。

近年、年間降水量に匹敵するような集中豪雨や大型化する台風、河川の氾濫、土砂災害、降ひょうなど多くのリスクにさらされています。万が一の災害の備えとして大豆共済、そば共済への加入をおすすめします。

大豆共済は、全相殺方式・半相殺方式・地域インデックス方式から選択、そば共済は全相殺方式または地域インデックス方式から選択できます。ぜひ加入をご検討願います。

なお、青色申告をしている方は、収入保険への加入をおすすめしております。

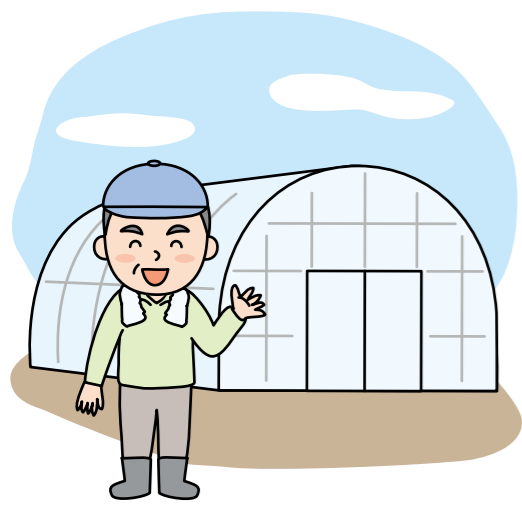
大豆共済、そば共済の加入申し込みを4月20日から6月10日まで受け付けています。



大豆・そば共済の加入申し込みは6月10日まで

大豆共済・そば共済の選択できる加入方式・補償内容と加入要件など

共済目的の種類	加入方式(補償割合)	補償内容	加入の要件
大豆(えだまめは全相殺方式(白色申告のみ))	全相殺方式(9割、8割、7割)	加入者ごとの減収量(その加入者の基準収量から収量を差し引いた数量)が、その加入者の基準収量の1割(2割、3割)を超える場合に共済金を支払い。	収量について ・JA等出荷先の出荷資料により、おおむね全量を把握できること。 ・税の申告書および関係書類により、適正に把握できること。 上記のいずれかで、過去1年以上把握できること。(白色申告の場合は過去3年間以上)
	半相殺方式(8割、7割、6割)	加入者ごとの減収量(その加入者の被害耕地の基準収量から収量を差し引いた数量)が、その加入者の基準収量の2割(3割、4割)を超える場合に共済金を支払い。(被害申告のない耕地や増収分の耕地については、基準収量のとおり収量されたものとして計算します。)	なし
大豆(えだまめを除く)、そば	地域インデックス方式(9割、8割、7割)	その年の統計データ(市町村ごと)の収量が、その地域の平均収量の9割(8割、7割)を下回った場合に共済金を支払い。農家ごとの減収量ではなく、統計データによる評価となります。 注)加入者個人の減収があったとしても共済金が支払われないことがあります。	なし
そば	全相殺方式(8割、7割、6割)	加入者ごとの減収量(その加入者の基準収量から収量を差し引いた数量)が、その加入者の基準収量の2割(3割、4割)を超える場合に共済金を支払い。	収量について ・JA等出荷先の出荷資料により、おおむね全量を把握できること。 ・青色申告書および関係書類により、適正に把握できること。 上記のいずれかで、過去1年以上把握できること。



強風や降ひょう等、いつ起こるか分からない災害に対する備えとして、園芸施設共済への加入をご検討ください。

園芸施設共済では、棟ごとに付保割合(補償割合)や小損害不填補(共済金支払となる基準)の選択、撤去費用や復旧費用の加入をオプションとして選択することができます。また、被覆期間を設定することでハウス本体の補償は1年間のまま、掛金を安く抑えることができます。

補償を充実させたい場合や、掛金を安く抑えたい場合など、それぞれのニーズに合った加入内容を選択することができます。

詳しくはお近くのNOSA Iまでご相談ください。



突然の被害に備えましょう

県北家畜診療センター 〒987-0611 登米市中田町浅水字二号416 ☎0220-35-2880(代)			県南家畜診療センター 〒989-0731 白石市福岡深谷字桜丘前10 ☎0224-25-4565(代)		
所長 八島 正			所長 河野 充彦		

庶務課	損防課	診療課	庶務課	損防課	診療課
課長(兼) 八島 正	課長 黒岩 朋子	課長 鹿子嶋 孝之	課長 石川 瑞子	課長(兼) 坂井 靖	課長 坂井 靖
臨時職員 佐々木 由美	技師 柴崎 久宣	嘱託職員 吉勝 策	臨時職員 渡邊 浩次郎	技師 佐伯 健太郎	嘱託職員 大石 武志
主事 小野寺 亜希	技師 東山 一貴	専門技術員 我妻 洋太郎	契約職員 金子 弘美	課長補佐 近藤 大祐	嘱託職員 水沼 敏男
	技師 前道 一貴	専門技術員 小木 喜正		技師 馬場 久美子	嘱託職員 山本 響子
		専門技術員 中村 実(新採)		技師 大塚 大	技師 庄野 紗也加
		技師 近藤 太郎		技師 久美子	
		技師 小平 晃			
		技師 小野 将			
		技師 岩田 博			

家畜診療研修所 (中央家畜診療センター大衡支所) 〒981-3602 大衡村大衡字平林39-4 ☎022-345-2241(代)			中央家畜診療センター 〒989-6251 大崎市古川小野字嵐山26-1 ☎0229-28-2581(代)		
所長(大衡支所長) 川名 晶子			所長 早坂 久範		

庶務課	損防指導課(大衡支所損防課)	診療指導課(大衡支所診療課)	庶務課	損防課	診療課
課長(兼) 川名 晶子	課長 加納 茂太	課長(兼) 加納 茂太	課長(兼) 早坂 久範	課長(兼) 高橋 知也	課長 高橋 知也
臨時職員 細川 ちか子	損防係長 新井 偉典	嘱託職員 熊谷 克一	臨時職員 鈴木 有子	損防係長 後上 由乃	嘱託職員 佐々木 弘志
	庶務係長 佐藤 美喜	専門技術員 鈴木 有龍	専門職員 伊勢 久美子		嘱託職員 鈴木 利行
		技師 丹生 早(新採)			技師 天野 真衣
		技師 竹中 雅(新採)			技師 佐藤 めぐみ
		技師 広井 穂人			技師 尾上 真美子
		技師 笠島 総司			

収入保険情報をより早くキャッチ!

営農と暮らしに役立つ情報が掲載されている農業共済新聞。毎週水曜日、月4回の発行です。

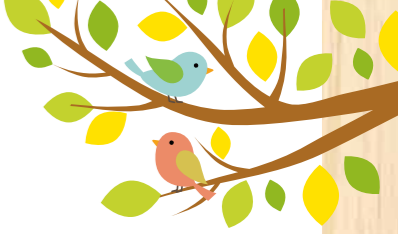
農業共済新聞を購読してみませんか

この機会に購読デビューを

年間購読料 5,520円(郵送料込み)

令和6年3月31日付で8名の職員が退職しました

本所 所参事 酒井 正行	県南支所 総務課長 安達 明	中央支所 次長 武田 郁郎	県北支所 農産課班長 千葉 博文	家畜課班長 加藤 克哉	建物農機具課班長 三塚 幸治	農産課主事 高橋 尚文	農産課副主事 三浦 朔
--------------	----------------	---------------	------------------	-------------	----------------	-------------	-------------



Pick Up News 地域の話



1「順調に育っています」と千葉代表 2ひとつひとつ手摘みで丁寧に収穫しています 3若く青いオリーブの実 4商品のラインナップ 5搾りたてのExtra Virgin Olive Oil 6農事組合法人みのりの看板 7オリーブの花芽



北限のオリーブから搾油した 最高級エキストラバージンオイル

農事組合法人みのり

石巻市北上地区の農事組合法人みのり(千葉昭悦代表理事)は、令和3年に市から(株)宮城リスタ大川とともにオリーブ栽培を継承。日本の北限オリーブ栽培に取り組み、石巻産のオリーブオイルの製造を行っています。

「みのり」では東日本大震災後の平成27年6月、80本の植樹から始まり、今では1000本のオリーブの樹が並んでいます。

香川県小豆島で農園を営む生産法人から栽培技術を学び、果実の収穫量も年々増加、昨年は10月上旬に千五百粒を収穫し約58・3リットルのオイルを搾油しました。

オリーブの果実は一粒ずつ手摘みで収穫し、手作業で選果をおこない鮮度を保つため、収穫後6時間以内に搾油、瓶詰めまでを一貫して行っています。

製造する「MinoResta OLIVE

〇II」は早摘みの緑色の果実だけを使用。熟す前の若く青い実のため搾油する量は少ないが、その分ポリフェノールやビタミンEを多く含み、国内でも小豆島と石巻の2カ所だけの製造です。

スパイシーな香りと渋く辛みのある風味が甘みを引き立て、品質の指標を示す世界基準の酸度0・8%以下である0・1%の高品質なエキストラバージンオイルが出来上がります。

「石巻の海産物との相性も良く、市の新たな特産品になることを願い、震災で被災した沿岸部にオリーブを植えて緑化していきたい」と千葉昭悦代表理事は話します。

お問い合わせ／農事組合法人みのり
電話 0225(67)2648
住所 石巻市北上町女川字二丁谷地124-19



MinoResta ホームページ

きずな

絆 レター

名取市下余田

夢は
プロサッカー選手

窪邊 海翔

ぼくのお父さんとお母さんはお米とやさしいセリを作っています。トラクターに乗るお父さんが、かっこいいです。セリの仕事が忙しいときはぼくもセリのせんべつ作業を手伝います。
将来の夢はプロサッカー選手です。ボールを蹴るのが一番楽しいです。毎日コツコツ練習してドリブルをもっとうまくになりたいです。お父さんとお母さん、毎日のサッカーの送り迎えや休みの日に試合を見に来てくれてありがとうございます。

いつも
ありがとう!



わたなべ 海翔くん(9) やまもと 翔くん(7)
かみはら 翔くん(5) 大み翔ちゃん(3)
はら 咲くん(1)
お父さん 翔さん お母さん 美咲さん

さわやかさん



登米市米山町
佐竹 青空さん

生産者の心がけて

みやぎ農業振興公社に勤務して3年目になります。

家で牛は飼っていませんが、農業高校時に触れ合うことで興味を惹かれ、牛のお世話をしながら勉強ができるこの仕事を選びました。職場の先輩方から色々教わり、充実した日々を過ごしています。

現在は、子牛の哺乳担当をしています。一頭一頭の体調管理や異変をすぐに感じ取れるよう心がけています。

将来は、受精卵移植の免許を取得できるように日々、頑張っていきたいと思っています。

NOSAI INFORMATION

現金集金業務を廃止しています

組合では、掛金等について現金の取り扱いをなくし、口座振替に移行するよう農林水産省および宮城県から指導を受けています。これにより令和4年4月1日以降は、共済掛金等の現金集金を行っておりません。
口座振替の利用にご理解とご協力をお願いいたします。

ニーズ調査を実施しています

組合では、農業共済の未実施品目についてニーズ調査を実施しております。詳しくはホームページをご覧ください。

令和7年度採用の職員を募集します

組合では、令和7年4月1日採用の職員を募集します。詳しくはホームページをご確認ください。

家畜の診療通知書の内容は必ず確認しましょう

家畜共済の疾病傷害共済では、家畜に病傷事故が発生し獣医師の診療を受けた場合、原則として立ち会いが必要となります。
また、受診後は、診療を行った獣医師から診療内容等の説明を受け、診療通知書の交付を受けて3年間保管することになっていきますので、大切に保管いただきますようお願いいたします。

ナンプレ

ナンバープレース

	A			9		6	
	8			1		5	
		5			2	3	
			4	7		9	
9		7			6	8	2
	5				1		4
4			6	9		7	B
	3						9
	7		1	3		2	

←ア
←イ
←ウ

緑の二重ワクに入った数字をABの順に並べてご解答ください。

基本ルール

- ①タテ9列、ヨコ9列のどの列にも1～9の数字が1つずつ入ります。
- ②太線で囲まれた9マスのブロックごとにも1～9の数字が1つずつ入ります。

ヒント

- ①アの列にもイの列にも『9』が見えています。ウの列の『9』はどこに入るでしょうか。
- ②4、5ページ『総代の選挙区数』

51号の答えと50号の当選者

51号のクロスワードの答えは
ちらしずし (ちらし寿司) でした。

1	ぼ	た	も	ち	3	ま	4	き
2	う		う		5	く	い	ず
3		6	こ	け	7	し	び	な
4	8	ほ	し		9	ゆ		9
5		わ		11	う	ん	12	が
6	13	い	ち	14	ご		15	ら
7	17	と	く		18	あ	す	な
8								ろ

50号の当選者
(応募総数は151通でした)

齋藤	容子	さん(丸森町)
森	れい子	さん(丸森町)
大橋	ふき子	さん(大崎市)
遠藤	猛雄	さん(大崎市)
一條	裕	さん(大崎市)
佐々木	聖恋	さん(大崎市)
中村	美喜子	さん(大崎市)
菅原	喜代子	さん(栗原市)
池田	真澄	さん(気仙沼市)
熊谷	美香	さん(東松島市)

応募方法

記入例

うら おもて

63 9 8 9 6 3 2 1

大崎市三本木
字大豆坂24-3

NOSAI宮城
本所広報係 行

はがきに記入例のとおり明記の上、ご応募ください。正解者の中から抽選で、10人の方にクオカードを差し上げます。

●メ切 **2024年6月28日(金)**
(当日消印有効)

表紙撮影を終えて

角田市

渡邊 雅代さん



少しずつ雪も解け、日差しが暖かくなり始めた3月中旬、角田市の牛舎にお邪魔しました。最初は緊張からか、動きまわっていた子牛ですが、ご夫妻の声掛けで最後には寝そべるまでにリラックスできていました。ご夫妻の牛に対する愛情が伝わる素敵な撮影になりました。

- わが家の味レシビをいつも拝見しています。野菜を捨てることなく、上手に使い一品作ることの大切さを学び、ぜひ私も作ってみたいと思います。今後もっとご紹介してください。【栗原市W.Mさん】
- さわやかさんの記事を読み、うれし涙が流れました。農業の将来に失望していた私にとっては、若い女性の皆さんに続け！と祈ります。【仙台市A.Yさん】
- ちよこつとぶらりの道の駅「おながわ」は、行ったことがあり懐かしくまた行きたくくなりました。【丸森町O.iさん】
- 地域の話題・キッチンカー「KamirU」良いですね！ぜひ加美町に行った際には寄ってみたいと思いました。【大崎市S.Aさん】

おたより広場

ちよこつとぶらり

仙台市
せんだい農業園芸センター

バラは5月末から見頃を迎えます



▲沈床花壇とバラ園(バラ祭りが5月18日から6月9日まで開催されます)

農業と自然を身近に感じて

仙台市街地から車で30分ほどの距離にあるせんだい農業園芸センターは、暮らしに欠かせない農業と自然を身近に感じる農と園芸にふれあう交流拠点として、多彩なイベント・体験プログラムを実施しています。

園内には、約200種1200株のバラが咲き誇るバラ園をはじめ、梅が植栽された梅園、季節の花々が楽しめる沈床花壇など

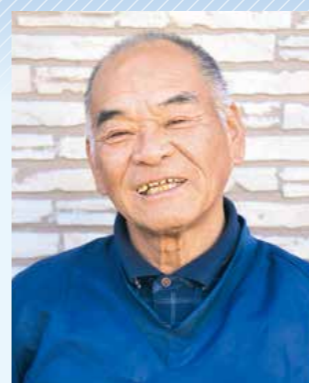
があり年間を通してさまざまな花を楽しむことができます。園内のイタリアンレストランでは、地元の野菜を中心に使用したパスタやグラタンなどをお召し上がりいただけるほか、ショップでは園芸用品・花苗、食品や雑貨などバリエーション豊かに取りそろえています。一年を通して季節の果物やトマトの摘み取り体験ができる観光農園や、オリジナルジュラートを提供するカフェ、園内で採れた果物・トマトや地元農家の野菜を販売する直売コーナーもあります。庭園は写真撮影も可能で、気軽に散歩ができます。ぜひ訪れてみてはいかがでしょうか。しょうか。



せんだい農業園芸センター

住所	仙台市若林区荒井字切新田13-1
電話	022-288-0811
開園時間	9:00~17:00
休園日	月曜(祝祭日の場合は翌平日)
入園料	無料
駐車場	無料(160台)
公式URL	https://sendai-nogyo-engei-center.jp/

われらNOSAIサポーターズ



中央支所

涌谷町
すぎやま 杉山 高蔵 さん(67)

共済部長歴6年

水稲5.5畝を作付け、大好きな日本酒を楽しむため、「朝夕早く」をモットーに夜明けと共に農業に励んでいます。前職の経験を活かした農機具修理はお手の物、今後は作付面積を10畝まで拡大していきたいです。

これからも健康に気を付けながら集落内の組合員皆さんとコミュニケーションを大切に共済部長の仕事に励んでいきます。



県北支所

石巻市
わたなべ 渡辺 正志 さん(69)

共済部長歴10年
損害評価員歴13年

小松菜23畝を周年栽培しています。みやぎ生協等と契約栽培し、出荷しています。近年、異常気象により前年と同じとはいかず、毎年工夫しながら栽培をしています。資材等も高騰しており、農業を継続していくことが難しくなっています。

NOSAIには、今後、共済制度がより農家に寄り添った内容になることを期待しています。



わが家の

味

レシピ

スパイスのきいた
タンドリーチキン

材料(2人分)

鶏もも肉	300g
塩こうじ(塩分量13%)	30g
または塩	4g
ヨーグルト	40g
(水切り後)	20g
ケチャップ	7.5g
カレー粉	6g
ガラムマサラ	0.25g
レモン汁	7.5g
おろしにんにく	適量
おろしショウガ	適量
ブラックペッパー	適量

作り方

- ざるに2枚続きのキッチンペーパーを二重にしてその上にヨーグルトをのせて、余分な部分のキッチンペーパーで包み、ざるより小さい皿をのせて、一回り小さめのボウルに水を入れてのせ重しにする。30分たったらキッチンペーパーを開いてヨーグルトをひとまとめにして、再度重しをのせて30分で水切り終了。
- 鶏もも肉を食べやすい大きさに切る。
- 材料を全部ビニール袋に入れ1日以上漬け込む。
- ③をオープンまたはフライパンで焼く。肉から大量に油が出てくるので油は不要。
- オープンの場合は、210度で予熱し、20分から30分様子を見て焼く(焦げそうな場合は肉の上アルミホイルをかぶせる)。
- フライパンやオープン皿の油を拭き取り、皿に盛り付け完成。



- 水切りヨーグルトにすることで、焼いたときに水っぽくなりません。
- ヨーグルトに漬けておけることで、肉の食感が柔らかくなります。
- 塩こうじを使うと酵素の効果でさらに肉が柔らかくなります。
- 味が薄い場合は、好みの調味料で調整しましょう。

料理紹介者

色麻町

たかはし みちこ
高橋 美智子さん

募集中!

表紙や「わが家の味レシピ」「地域の話」「絆レター」「さわやかさん」など取材にご協力いただける方を募集しています。ご協力いただける方は、下記のメールアドレス、または最寄りの支所へご連絡ください。掲載後に謝礼を進呈致します。



本所

〒989-6321 大崎市三本木字大豆坂24-3
☎0229-87-8281(代)
0800-170-6701

メールアドレス

kouhou@nosaimiyagi.or.jp

ホームページ

https://www.nosaimiyagi.or.jp/



県南支所

(旧県南支所、旧亘理名取支所)
〒981-1505 角田市角田字町田113
☎0224-63-2012(代)
0120-059-431

中央支所

(旧宮城中央支所、旧六の国支所、旧大崎支所)
〒989-6321 大崎市三本木字大豆坂24-3
☎0229-87-8271(代)
0120-832-141

県北支所

(旧栗原支所、旧迫支所、旧石巻支所)
〒987-0512 登米市迫町森字平柳34-88
☎0220-22-8411(代)
0120-818-413

県南家畜診療センター

〒989-0731 白石市福岡深谷字桜丘前10
☎0224-25-4565(代)

中央家畜診療センター

〒989-6251 大崎市古川小野字嵐山26-1
☎0229-28-2581(代)

県北家畜診療センター

〒987-0611 登米市中田町浅水字二号416
☎0220-35-2880(代)

家畜診療研修所

〒981-3602 大衡村大衡字平林39-4
☎022-345-2241(代)