

# なご 和み

特集

キラキラ輝く若手農業者の挑戦  
～農業の可能性を探る～

- 地域の話 大河原町
- 絆レター 色麻町
- さわやかさん 石巻市
- ちょこっとぶらり 大河原町
- われらNOSAIサポーターズ 大郷町、栗原市
- わが家の味レシピ 登米市

備えの種をまこう。

「備えあれば憂いなし」

農業生産体制の強化に向けて

宮城県農業共済組合  
組合長理事 品川 忠夫



新年あけましておめでとうございます。組合員の皆さまには、輝かしい新年を迎えられましたこと、心からお慶び申し上げます。

昨年を振り返りますと、全国的に猛威を振るった新型コロナウイルスも5類に移行し、徐々に以前の生活を取り戻して来たように感じられます。経済活動が活発になり、農畜産物の需要が拡大し生産者にとっては喜ばしい状況となっている一方、飼料や肥料等の生産資材の高騰が続いて、経営に大きな影響を及ぼしています。国では飼料・肥料価格高騰対策事業において、補填金の交付を実施し生産コスト削減と国産粗飼料の利用拡大に努めているところです。

農業保険事業につきましては、春の低温により果樹の凍霜害が発生し、夏は猛暑の影響で水稲の品質低下や大豆の実が肥大せず減収となる等の被害が発生しました。

近年、常態化している異常気象ですが、NOSA Iでは農業者が安心して営農を継続していけるようサポートに努めてまいります。これまでの農業共済に加え、収入保険

では自然災害のみならず、さまざまなリスクによる収入減少の補填や、つなぎ融資により、農業経営を支えていくことが可能となっています。関係機関の協力をいただきながら全ての農業者に制度の周知を図るとともに普及に努めてまいります。

また、本組合が全ての農業者に対してセーフティネットを提供すべく、将来にわたって安定的に事業を継続し得るよう改善計画を策定・実行しており、昨年6月に中央支所の統合と8月に本所を移転したことで、県内3拠点体制となり、二層の合理化、効率化を図っております。

今後NOSA Iでは、農業者の皆さまへ足を運び、一人一人の理解を得ながら「備えあれば憂いなし」の農業生産体制の強化に向けて、農業共済と収入保険の普及推進に役員一丸となり取り組んでいく所存ですので、一層のご理解ご支援を賜りますようお願い申し上げます。

新しい年が皆さまにとりまして健康で希望に満ちた素晴らしい一年でありますよう、心より祈念いたしまして新年のあいさつとさせていただきます。

謹賀新年

組合長理事	品川 忠夫
副組合長理事	勅使瓦 幸一
地区統括理事	大場 照彦
地区統括理事	佐々木 郁郎
理 事	大関 陽悦
理 事	金 和彦
理 事	武田 康範
理 事	加藤 治
理 事	千葉 清喜
理 事	本田 昭彦
理 事	菅原 賢
理 事	河村 亨
理 事	佐々木 好昭
理 事	松本 俊彦
理 事	津嶋 敏光
代表理事	齋藤 俊一
監 事	堀越 靖博
監 事	作間 守
監 事	大柳 晃

第18回臨時総代会開催



テレビ会議システムにより開催

全2議案が可決承認

本組合は令和5年11月22日、第18回臨時総代会を開催しました。本総代会は、インターネットを利用したテレビ会議システムを用いて行いました。総代296人(本人出席8人、288人書面出席)の出席で、宮城中央地区の早川節男総代を議長に選出し、理事から提出のあった2議案について審議され、原案のとおり可決承認されました。

提出された議案

【第1号議案】  
園芸施設共済危険段階別共済掛金率の設定について

【第2号議案】  
職員退職給与規則の一部改正について



品川忠夫組合長理事

概要

【第1号議案】  
園芸施設共済危険段階別共済掛金率の設定について  
国から3年ごとに共済掛金標準率が告示されるのに合わせ、令和6年4月2日以降に共済責任期間が開始する共済関係から適用する危険段階別共済掛金率の設定が承認されました。

【第2号議案】  
職員退職給与規則の一部改正について  
宮城県の「職員の退職手当に関する条例」に準じて、退職給与金の支給率について、引き下げをするために職員退職給与規則の一部改正が承認されました。



議長を務めた早川節男総代



中央支所



県南支所



県北支所



牛の状態を確認しながら餌やりを行う

# キラキラ輝く若手農業者の挑戦

## ～農業の可能性を探る～

農業経営の安定と充実に向けて次代を担う若手農業者が日々奮闘しています。その中で自分の夢や目標に向かって挑戦する3人を紹介します。



「丹精込めて栽培したネギを食べてほしい」と高橋さん



「のびのびと育てていきたい」と高橋さん

たかはし あきと  
**高橋 昭人**さん(26)

岩沼市長岡地区の高橋昭人さん(26)。県内の牧場で1年間働いたのち、令和5年7月に就農しました。現在は自動車関係の仕事の傍ら、母と2人で繁殖育成牛2頭を飼養しています。

高校を卒業後、自動車関係の仕事に就きましたが、母の手助けをしたいと思います、就農を決意しました。元々祖父と父が酪農経営をしていたため、学生時代は粗飼料の運搬などの手伝いをし、畜産の仕事に身近に感じていました。

畜産経営に関しての知識がなかったため県内の牧場で1年を通して働きながら、機械操作をはじめ、牛の堆肥出しや牧草刈り、搾乳から分娩対応まで畜産の基礎的なノウハウを幅広く学べたことが自信につながりました。また、同地区に住む酪農家の先輩に現在の経営状況や、牛の状態を相談したり、経営に関するさまざまなアドバイスをいただいたりして、とても心強いです。

育成する上では毎日変化する牛の状態をよく観察し、状態によって餌の量や回数、配合を変えています。敷きわらも定期的に変え、牛にストレスを与えずのびのびと育てることを心掛けています。

今年の春頃に受精卵移植ができるように、現在は牛の栄養管理を行っています。将来的には少しずつ規模を拡大し、好きな機械操作を生かして、牧草の栽培から収穫まで行ってみたいです。牛舎を建ててくれた父に感謝しながら長く経営を続けていきたいです。

岩沼市

### 畜産経営と向き合って

たかはし はるひ  
**高橋 春陽**さん(23)

就農3年目を迎えた大和町鶴巣の高橋春陽さん(23)。農業大学校を卒業後、令和3年4月に就農しました。水稻1.5畝、ネギ20畝、ピーマン5畝を生産し、JAや産直施設へ出荷しています。

小さい頃は農業に興味があったわけではなく、高校も電気系に進学し、将来は電子機械系の仕事をしたいと思っていました。その頃祖父が「農作業が大変になってきたからやめようか」と話しているのを聞き、これまで築いてきたものをやめるのはもったいないと考え、家族の後押しもあり就農しようとして決意しました。高校の薦めで、宮城県農業大学校へ進学し、稲作、ネギの栽培技術を学び、卒業後就農しました。

就農当初は水稻とネギの生産をしていましたが、転作田でネギを栽培したので、稲株の残りがあつたりして土寄せがうまくできないなどネギが細くなかなか良いものが出ませんでした。年を重ねるごとに土質も向上し、年々良いネギが生産できるようになりました。今ではネギをもっと出荷してほしいと依頼もあります。

直売所では、自分の農産物が消費者に喜んでもらえることがやりがいにつながっています。消費者の皆さんにはおいしく食べてもらいたいので、できるだけきれいに整えて出荷することを心掛けています。

昨年からは新たにピーマンの生産も始め、今後はネギの栽培面積を拡大し、品質の高いものを作っていきたいです。



ネギの皮むき作業

大和町

### 品質の向上を目指す



**先輩酪農家からのエール**

酪農家 吉田 俊美さん  
畜産経営と真剣に向き合っている姿を見て、覚悟とやる気を感じました。飼料の価格高騰や自然災害など経営する上でさまざまなリスクがある中で、帳簿や日誌など日々の基本的な管理の継続を大切にしてください。これからもたくさんさんの経験を積み、自分なりの経営方針を見つけてほしいです。



**家族からのエール**

母 高橋 恵美さん  
初めに聞いたときは驚きましたが、やりたいことをやればいいと思います。周りの協力もあつたことになりました。周りからの協力もあり、これまでこれだと感謝しています。農作業は私も含め家族で手伝っていますが、みんなが楽しい時間を過ごさせてもらっていて幸せです。農業の力つてすごいなと感じています。これからも楽しみながら手伝ってきたいですね。



「栽培の効率化で働きやすい環境にしたい」と高崎さん

## キラキラ輝く 若手農業者の挑戦 ～農業の可能性を探る～

株式会社「フラット」 専務取締役  
たかさき たいら  
**高崎 平さん (32)**

就農4年目を迎えた登米市米山町の高崎平さん(32)。令和2年4月に就農し、4年12月に「株式会社フラット」を両親と立ち上げ、鉄骨ハウス4棟(1畝)でイチゴを栽培し、青果市場や道の駅米山に出荷しています。



お姉さんがデザインした看板を横に

3人姉弟の末っ子で、小さい頃から両親の背中を見て育ってきたのですが、もともと農業に興味があるわけではありませんでした。そのため、工業高校に進学後、専門学校へ進み、自動車の電装関係の仕事をしていました。しかし、父親の体調不良がきっかけで、それまで8年間勤めていた会社を退職し、就農を決意しました。

工業高校出身だったので、農業のことが分からず、両親から教えてもらうことが多いです。研修会等に積極的に参加したり、町内の仲間から教わったりと、就農してからの苦労が絶えませんでした。

今は両親と一緒に作業をしています。力仕事や機械作業、道具を使ったりする作業が私の担当です。

前職の経験を生かし、スマート農業を進めていきたいと思っています。これまで人力で行っていた温度や二酸化炭素濃度の管理は、スマートフォンで行えるようになりました。両親や自分のためにも、体の負担にならないような作業方法を考案していきたいです。

栽培したイチゴがお客さんに喜んでもらえるときは最高の気分です。将来は、今の経営規模を維持しつつ、団体客を受け入れるような観光農園をやってみたいです。

登米市

## スマート農業を進めたい

### 家族からのエール

両親 高崎 好一さん(はつえ) 初恵さん(よしいち) 息子が石巻の学校にいる時に東日本大震災が発生し、もうだめかと思いました。助かりました。

私たちからは多くのことは言いません。せつかくもらった命なので自分の好きなように頑張ってほしいと思います。アプリ等を活用し、新しい視点、発想で取り組んでいるので、これからも期待しています。



## 青色申告をもっと知ろう！

### 青色申告説明会を開催します！

収入保険の加入要件となっている青色申告には、たくさんの特典があります。

NOSAー宮城では、「青色申告ってどうするの?」「何がいいの?」「青色申告を始めたけど記帳の仕方が分からない」といった声に応え、説明会を開催します。気軽に足をお運びください。



### 青色申告説明会

対象者は青色申告への切り替えをお考えの白色申告者のほか、記帳方法等を知りたい青色申告者です。

お申し込みは事前に電話予約が必要です。参加を希望する会場の「申込先電話番号」に、お早めにご連絡ください(下記日程表参照)。

講師は税務署の職員です。日々の取引の仕訳や記帳方法のほか、税金面での特典も説明します。

参加料は無料です。この機会にぜひ青色申告に取り組みしましょう。

### 青色申告説明会開催日程表

開催日時(令和6年)	会場	申込先電話番号
1月12日(金) 午後2時	県南支所	県南支所 0120-059-431
1月15日(月) 午後2時	県北支所	県北支所 0120-818-413
1月16日(火) 午前10時	中央支所	中央支所 0120-832-141
1月16日(火) 午後2時	旧宮城中央支所	中央支所 0120-832-141
1月17日(水) 午前9時30分	栗原文化会館	県北支所 0120-818-413
1月17日(水) 午後2時	石巻市河北総合センター「ビッグバン」	県北支所 0120-818-413



### 収入保険への加入に向けたスケジュール

	令和6年	令和7年
確定申告スケジュール	青色申告承認申請書提出(3月15日まで) 令和5年分は白色申告で 令和6年分から青色申告	令和6年分を青色申告で申告する(2月15日~3月15日)
収入保険スケジュール	令和7年の収入保険加入手続き(12月末まで) ※青色申告承認申請書の写しを提出	保険期間 確定申告終了後、令和6年分青色申告決算書を提出 ※令和6年分の青色申告実績で基準収入を設定、保険料等を再算定

## 青色申告を始めて 収入保険に加入しましょう

青色申告は、自分の経営を客観的につかむための重要な手段です。

正規の簿記(複式簿記)で記帳している場合は最高55万円(e-Taxによる申告の場合は最高65万円)を、簡易な帳簿による記帳でも最高10万円を、青色申告特別控除として事業所得等から差し引くことができるなど、税制上のメリットもあります。

### 青色申告を始める

には、申告の対象となる会計年の3月15日までに「青色申告承認申請書」を提出します(個人の場合、上表参照)。

令和6年3月15日までに申請し、令和6年分の確定申告を青色申告で行うことで、令和7年から収入保険に加入することができます。

## 三つ合わせて1棟1億円まで補償

### 火災共済

火災や落雷などによる損害を補償

6,000万円まで  
加入できます



### 総合共済

火災や落雷に加え、地震、台風などの自然災害による損害も補償

4,000万円まで  
加入できます



※火災共済では、自然災害や地震などに起因する損害は、共済金支払いの対象になりません。総合共済への加入が必要となります。

## 小さな掛金で大きな補償!

一般的な木造建築の場合、補償額**1,000万円**あたり

### 火災共済 (基本契約)

年間掛金 **9,500円**

### 総合共済 (基本契約)

年間掛金 **26,400円**

## 臨時費用担保特約の付帯がおすすめ

### 火災共済 (臨時費用担保特約30%)

年間掛金 **11,200円**

### 総合共済 (臨時費用担保特約30%)

年間掛金 **29,800円**

※10%、20%、30%が選択できます。(給付割合により掛金は変わります)

強風で100万円の共済金支払いが発生した場合の支払い例(30%付帯の場合)

	損害共済金①	臨時費用共済金② 損害共済金×30% ※	支払共済金 ①+②
特約なし	100万円		= 100万円
臨費30%	100万円	+ 30万円	= 130万円

## 共済金請求を代行する業者によるトラブルが増加しています!

共済金請求を代行またはサポートする業者が自宅に来て、共済金請求ができそうな箇所を探し、「自宅の修繕に保険が使える」などと勧誘を受け、委託契約を結ばされるケースが増えています。このような契約によるトラブルが各地から報告されていますので、十分注意してください。



空気が乾燥し火災が発生しやすい時季になります。これからの季節は火を使う機会が多くなりますので火の取り扱いに注意しましょう。また、万一の事態に備え、建物共済の加入をご検討ください。

## 火災の多いシーズンです

建物共済



## 火災への備えを万全に



そういえば、  
農作業場は  
加入してたっけ?

漏電などで  
出火するケースもあります

## 住宅以外の建物も加入できます

臨時費用担保特約とは、お支払いを上乗せできる特約です。(地震以外の事故に対して選択した割合を加算してお支払いします。〈250万円限度〉)

他にも特約がございますので詳しくはお近くの支所にお問い合わせください。

臨時費用担保特約  
30%付けて  
よかった!



大雨により冠水し、その後水がひいた圃場(水稲)

近年、異常気象により、自然災害が頻発しています。令和元年には台風第19号による被害、令和2年には福島県沖地震、春先の降雪による被害、令和3年には7月の大雨による被害、令和5年には春先の降雪や夏季の高温による被害と、毎年農業経営に影響を及ぼす規模の災害が発生しています。営農計画を策定する時期ですので、いつ発生するかわからない自然災害に対し、日頃より対策を講じるとともに、万が一の備えとして農業共済または収入保険(青色申告の方)への加入をおすすめします。

## 農作物・畑作物・果樹・園芸施設共済の加入申込期間については次のとおりです

共済事業	年産(年度)	加入申込期間
水稲共済	令和6年産	令和6年5月1日まで
麦共済	令和7年産	令和6年9月1日から令和6年10月10日まで
大豆共済	令和6年産	令和6年4月20日から令和6年6月10日まで
ばれいしょ共済	令和6年産	令和6年2月15日から令和6年3月31日まで
そば共済	令和6年産	令和6年4月20日から令和6年6月10日まで
蚕繭共済	令和6年産	令和6年2月15日から令和6年4月15日まで
果樹共済	令和6年産 減収総合短縮方式	令和5年12月10日から令和6年3月5日まで
	令和7年産 減収総合一般方式	令和6年4月20日から令和6年5月10日まで
	令和6年度 樹体共済	令和6年4月20日から令和6年5月10日まで
園芸施設共済		随時加入申込受付中



## 自然災害に備えましょう



降雪により倒壊したハウス



凍霜害により変形した果実(なし)



台風により冠水した圃場(大豆)



# 子牛を寒さから守りましょう ～ヌレ子の寒冷対策～

新年を迎え、初空の晴れやかさに、すがすがしい一年の始まりが感じられます。  
今回ご紹介するテーマにある「ヌレ子」とは、生後間もない子牛のことを指します。  
新生子牛において冬季の体温消耗は顕著であり、事故も多発しています。  
その後の疾病の予防にもつながりますので、対策をしっかり行いましょう。

生まれたばかりの子牛は体温が奪われやすく、体温維持のために多くのエネルギーを使います。(下図)

## 子牛を守るにはどんな対策があるの？

牛のリッキング(なめとり)が重要ですが、なかなかしない母牛も見られます。その際はタオルなどの清拭せいしきが必要です。  
農家さんによっては自宅の玄関にストーブとプール、湯たんぽを用意し、出生直後はプール内で暖を与えている方や、短時間で労力を必要としない方法として保温機(下記写真)を導入している方もいます。



温風で子牛を温めながら乾かすことができる暖房器具



その後の対策も重要ですよ！

**エネルギー増強**

暖房器具の使用  
(ヒーター、ネックウォーマー、カーフジャケットなど)  
ミルク(代用乳)の量を10%程度増やす  
スターターの給与量を増やす

**環境の管理**

飲用水は、体が冷えないようぬるま湯にして給与  
比較的暖かい時間に換気を行い、牛舎内の空気を一新するようにしましょう

※牛舎を閉め切っていると、アンモニアの充満により呼吸器疾患を発生しやすくなります。子牛の頭の位置までしゃがみ、目や鼻にツンとくるようなアンモニアが溜まっている状態ですので注意しましょう。

## 休日診療、時間外診療について

現在、家畜診療センターでは、家畜共済に加入している組合員が飼育している家畜の緊急性のある疾病に対応するため、休日、夜間(時間外)にも診療体制を整え可能な限り対応しておりますが、獣医師職員の長時間労働、過重労働が課題となっております。

地域獣医療提供体制の維持と、獣医師職員の負担軽減のため、緊急性のある疾病以外の診療依頼は受付時間内にご依頼いただき、緊急性の判断に迷う場合にはお電話にてご相談ください。  
なお、休日や時間外に診療を依頼される場合は次のとおり往診出張料が発生します。

診療時間		料金/頭 (疾病傷害共済加入者)
平日	夜間時間帯	5,500円
	深夜時間帯	7,700円
休日	通常時間帯	3,300円
	深夜時間帯	11,000円

※通常時間帯…8:30～17:00  
夜間…17:00～8:30(うち深夜…22:00～5:00)  
※診療受付時間 8:30～9:30(人工授精等含む)  
緊急を要する診察は上記時間外でも受付します。

特に日曜日については必要最低限の人数で対応しておりますので、重篤な疾患以外の対応は致しかねます。再診についても、持続性抗生物質の投与や薬治等で対応させていただきますことをごまごまさせていただきます。  
ご理解、ご協力のほどよろしくお願いいたします。

## 令和6年度 獣医師職員を募集します

NOSA I宮城は、獣医師職員不足の課題を解消するため、獣医師職員の募集をしております。採用に係る内容等は次のとおりです。

- 募集(採用)人員 4名程度
- 勤務地 白石市、大衡村、大崎市、登米市のいずれかで、これらの地区へ転勤することがあります。
- 受験資格 既に獣医師の資格を取得している方、または令和7年3月31日までに実施される国家試験において獣医師の資格を取得する見込みの方。
- 選考試験申込期限および実施日 選考試験申込は随時受け付けます。また、選考試験実施日は受験者ごとに連絡いたします。
- 応募受付は令和6年4月1日から開始します。
- 獣医師資格未取得の方は令和7年4月1日の採用を予定しています。既に取得されている方の採用予定日は相談に応じます。

### 試験科目

面接試験

### お問い合わせ先



本所総務部総務課  
0229-8718281  
※なお、本年度においても随時募集しておりますので本所までお問い合わせください。  
※令和6年度採用に関する詳細は、組合ホームページに掲載しておりますので、内容をご確認の上、応募ください。

## NOSAI INFORMATION

### 今年NOSA I関係者改選の年です

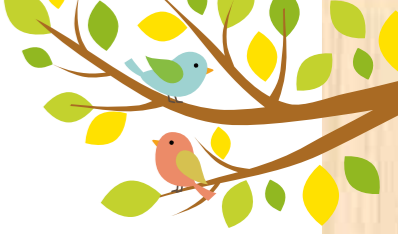
令和6年度はNOSA I関係者改選の年になります。3年の任期満了に伴い、総代、共済部長、損害評価委員会委員、損害評価員が改選となります。NOSA I関係者は組合員とNOSA Iを結ぶ大切な役割を担っていただいておりますので、地区・集落などから推薦していただきますようお願いいたします。

### 現金集金業務を廃止しています

組合では、掛金等について現金の取り扱いをなくし、口座振替に移行するよう農林水産省および宮城県から指導を受けています。これにより令和4年4月1日以降は、共済掛金等の現金集金を行っておりません。口座振替の利用にご理解とご協力をお願いいたします。

### 家畜の診療通知書の内容は必ず確認しましょう

家畜共済の疾病傷害共済では、家畜に病傷事故が発生し獣医師の診療を受けた場合、原則として立ち会いが必要となります。また、受診後は、診療を行った獣医師から診療内容等の説明を受け、診療通知書の交付を受けて3年間保管することになっておりますので、大切に保管いただきますようお願いいたします。



# Pick Up News 地域の話



1「気軽に遊びにきてほしい」と阿部さん 2「うらにわあとリエ」の看板が目印 3阿部さんが制作した「にゃんこけし」 4手作りの工芸品で埋め尽くされた店内 5不定期開催のアート作品展



## 楽しみながらアート作品や自然に触れてほしい

うらにわあとリエ

阿部 浩秋さん

令和2年6月に古民家を改修したアートギャラリー「うらにわあとリエ」をオープンした阿部浩秋さん(55)。

うらにわあとリエはコロナ禍において、作家やアーティストの活動が制限される情勢の中、作品を発表する場所としてオープンしました。創作活動が続ける中でさまざまな人とのつながりができ、今では音楽ライブや人形劇などイベントスペースとしても活用されています。

作品の展示だけでなく、こけしの絵付けや藍染めなどの製作体験ができるほか、味噌作りや自然に触れる体験学習、外部イベントへの出展など幅広い活動を行っており、小学生から大人まで幅広い世代が楽しめます。また、2階では四季を感じることでできるアート作品展が不定期で開催され、誰でも自由に作品を見ることができ、訪れた方々から好評を得ています。

阿部さんは「ものづくりの場として開いた場所が多くの人々の学びの場になることはうれしく、うらにわあとリエでの体験を通じて自然や昔ながらの文化の良さを若い世代につないでいけるよう運営を続けていきたい。にゃんこけしの絵付けなどは予約なしで体験できるので、気軽に遊びに来てほしい」と話します。

お問い合わせ／うらにわあとリエ  
電話 090(9534)9627  
住所 大河原町福田字堀内51  
営業時間 午前10時～午後6時



ホームページ

きずな

## 絆

色麻町

世の中で一番おいしい

石原 千太郎

ぼくはじいちゃんがどんな野菜をつくっているのかわかりません。でも、どうやら世の中で一番おいしいものをつくっているらしい。ぼくのお父さんは、「いいか千太郎、これが世の中で一番おいしい食べものだぞ」と言っているのが、ネギ納豆。ただの納豆がじいちゃんのネギを入れると、とてもおいしいごちそうになります。ぼくはネギの香りと食感、少しピリツとするのが好き。これからも元気でおいしいネギをたくさんつくってね。



おいしいちゃんの木村大すぎ

石原 千太郎くん(9)  
妹 旭ちゃん(5) 弟 侑くん(3)  
おじいちゃん 俊明さん おばあちゃん 榮子さん

## さわやかさん



石巻市 佐々木 優衣さん

### 学生たちを全力でサポートしたい

母校である石巻専修大学の事務課に勤務し、1年目になります。主に入試広報などに関する仕事をしています。学生たちが、物事に一生懸命に取り組む姿を地域の方々に発信する仕事がしたいと思いい、この職種を志望しました。学生一人一人が、自分の夢や目標に向かって積極的に学びを深めていけるように全力でサポートしていきたいです。休日には、家族や友達とドライブに行っています。最近は野蒜海岸など海沿いを走り楽しんでいきます。

収入保険情報をより早くキャッチ!

農業共済新聞を購読してみませんか

この機会に購読デビューを

年間購読料 5,520円 (郵送料込み)

営農と暮らしに役立つ情報が掲載されている農業共済新聞。毎週水曜日、月4回の発行です。

おたより広場

- 先日、初めて三本木地区を通りました。パークゴルフ場もあるんですね。孫達と家族ぐるみでプレーしてみたいです。【利府町K.Mさん】
- 栗原市でもワイナリーがあること、知りませんでした。特に、耕作放棄地を有効活用と障害者の就労の場の提供を目指しているということなど、すばらしい取り組みだと思いました。【栗原市T.Tさん】
- 11月号の「雪花菜炒り」の最後に溶き卵をまぜて完成とのこと、初めて作ってみましたがつとりとして、とてもおいしくできました。【加美町S.Nさん】

# ナンプレ

## ナンバープレース

緑の二重ワクに入った数字をABの順に並べてご解答ください。

### 基本ルール

- ①タテ9列、ヨコ9列のどの列にも1～9の数字が1つつ入ります。
- ②太線で囲まれた9マスのブロックごとにも1～9の数字が1つつ入ります。

### ヒント

- ①アの列にもウの列にも「2」が見えています。イの列の「2」はどこに入るでしょうか。
- ②2ページ『第〇〇回臨時総代会開催』

7		5		1				
	3	8	4	2		9	7	
B					5			
2				4			5	
	7	1	5		8			
	1	9		2				
	9				8		A	
6	8		9					3
1		2	7	6	9			

←ア  
←イ  
←ウ

### 49号の答えと48号の当選者

49号のクロスワードの答えは

こはるびより (小春日和) でした。

1	ち	2	ゆ	3	う	4	し	5	か	6	わ
7	と	び	8	こ	9	が	ら	10	し		
11	せ	12	は	13	な	14	ふ	15	き		
16	あ	17	と	18	ひ	19	る				
20	め	21	こ	22	あ	23	ら	24	よ		
25	お	26	き	27	や	28	べ	29	つ		
30	り	31	つ	32	と	33	う	34	ろ	35	は

48号の当選者

(応募総数は130通でした)

北 沢 とも子さん(角田市)  
 高 藤 あや子さん(丸森町)  
 佐 藤 直子さん(丸森町)  
 星 正子さん(山元町)  
 早 坂 信悦さん(仙台市)  
 大 山 とよ子さん(加美町)  
 白 鳥 悟さん(栗原市)  
 三 浦 千恵子さん(栗原市)  
 佐 藤 仁夫さん(登米市)  
 日 野 いずみさん(石巻市)

### 応募方法

記入例

うら おもて

①ナンバープレースの答え  
 ②郵便番号・住所  
 ③氏名 ④年齢  
 ⑤電話番号  
 ⑥NOSAIや広報紙に対するご意見など

63 9896321

大崎市三本木 字大豆坂24-3  
 NOSAI宮城 本所広報係 行

はがきに記入例のとおり明記の上、ご応募ください。正解者の中から抽選で、10人の方にクオカードを差し上げます。

●切 2024年2月16日(金)  
 (当日消印有効)



「今後は、栽培面積を25アールから30アールに拡大し、将来は自前の直売所を設立したい。長く出荷できるよう工夫し、たくさんの方々に食べてもらいたい」と意気込みを語ってくれました。

### 表紙撮影を終えて

大崎市三本木

福田

美由希さん  
 美来さん  
 立太くん

収穫最盛期の10月下旬、200年以上続く伝統野菜「上伊田野里辛」を栽培する福田さんのほ場に伺い、和気あいあいと撮影ができました。

「上伊田野里辛」は、コクがあるうまみと、ねっとり感が特徴で、生産者が極めて少ないことから購入者からは「幻の里辛」と言われています。

翔太さん(37)は、「和食にはもちろん、洋食にも合うのでいろいろな料理にぜひチャレンジしてほしい」と話し、美来ちゃん「からあげがおいしいよ」と笑顔で話してくれました。



▲パークゴルフ場上流コース(空撮)

## ちょこっとぶらり

大河原町  
 おおがわら千本桜  
 スポーツパーク



公益社団法人日本パークゴルフ協会の公認を受けたパークゴルフ場が、令和6年4月(予定)、白石川河川敷のおおがわら千本桜スポーツパークにオープンします。起伏やロングホールなど変化に富んだ4コース全36ホールがあります。蔵王連峰の山々のほか、春には桜を見ながらプレーすることができます。

ぜひいらしてください



### おおがわら千本桜スポーツパークパークゴルフ場

- 住所 大河原町大谷字中川原43
- 電話 0224-87-6888 (FAX兼用)
- 利用時間 4月～10月 9:00～17:00  
11月～3月 9:00～16:00
- 施設利用料 高校生以上 500円  
中学生以下 200円
- 用具貸出料 高校生以上 300円  
中学生以下 200円
- 休業日 毎週月曜日  
(月曜日が祝日の場合、その直後の祝日以外の日)、年末年始  
【プレオープン期間も同様】

令和6年3月31日(予定)まで、プレオープン期間(予約制・利用時間は、9時から13時)として、施設利用料・用具貸出料が無料でプレーできます。

パークゴルフは老若男女誰でも楽しめるスポーツです。ご家族や気の合う仲間と一緒にプレーしてみてください。



▲梅コース9番ホールからの風景

## われらNOSAIサポーターズ



### 中央支所

大郷町不來内  
 むらやま たかひろ  
**村山 貴宏** さん(50)  
 共済部長歴3年

水稲1.5畝のほか、モモ60畝、ブドウ35畝、リンゴ30畝を栽培しています。

今年は連日の猛暑で果樹に影響があり、また、家族労働力が減ったり、二重の大変さがありました。

今後は規模を維持しつつも品質の高いものを生産し、お客さんに喜んでもらえるようにしたいです。

NOSAIには近年の異常災害の頻発などで災害時に農家を守るため頑張してほしいです。



### 県北支所

栗原市鶯沢  
 たかはし おおいし  
**高橋 大石** さん(80)  
 共済部長歴10年

水稲25畝を家族で経営しています。

令和3年度から収入保険に加入していますが、収入保険は自然災害や価格低下だけでなく、経営努力では避けられない収入減少を補償してくれるので、安心して生産活動に励めます。

今後、より良い仕組み改定を望み、他の農業者へ収入保険への加入を勧めていきたいです。





わが家の

味

レシピ

かんたんナスの

揚げ浸し



材料(2~3人分)

ナス(中くらいのもの) …… 3本  
サラダ油 …… 適量  
ネギ …… 1/2本  
ニンニク …… 1片  
味つゆ …… 大さじ2  
酢 …… 大さじ2  
ごま油 …… 大さじ3  
ラー油 …… 少々

作り方

- 調味料(味つゆ、酢、ごま油、ラー油)を事前に食品保存容器などに入れてあわせておく。
- ナスはヘタをとり、縦半分に切る。斜め格子状の切れ目を入れて、170℃くらいに熱したサラダ油に入れて軽く素揚げする。
- ナスが熱いうちに①の付け汁に浸け込む。
- 薬味(ネギ、ニンニク)をみじん切りにして、ナスの上に散らす。
- ナスに味がしみ込んだら皿に盛りつけて出来上がり。



- ナスを揚げるときはあまり火を通しすぎないようにします(野菜本来の素材を生かすため)。
- 出来上がった料理を冷蔵庫で冷やすと、一層おいしくなります。

料理紹介者

登米市南方町

きむら ふじこ  
木村 富士子さん

募集中!

表紙や「わが家の味レシピ」「地域の話」「絆レター」「さわやかさん」など取材にご協力いただける方を募集しています。ご協力いただける方は、下記のメールアドレス、または最寄りの支所へご連絡ください。掲載後に謝礼を進呈致します。



本所

〒989-6321 大崎市三本木字大豆坂24-3  
☎0229-87-8281(代)  
0800-170-6701

メールアドレス  
kouhou@nosaimiyagi.or.jp

ホームページ  
https://www.nosaimiyagi.or.jp/



県南支所

(旧県南支所、旧亘理名取支所)  
〒981-1505 角田市角田字町田113  
☎0224-63-2012(代)  
0120-059-431

中央支所

(旧宮城中央支所、旧六の国支所、旧大崎支所)  
〒989-6321 大崎市三本木字大豆坂24-3  
☎0229-87-8271(代)  
0120-832-141

県北支所

(旧栗原支所、旧迫支所、旧石巻支所)  
〒987-0512 登米市迫町森字平柳34-88  
☎0220-22-8411(代)  
0120-818-413

県南家畜診療センター

〒989-0731 白石市福岡深谷字桜丘前10  
☎0224-25-4565(代)

中央家畜診療センター

〒989-6251 大崎市古川小野字嵐山26-1  
☎0229-28-2581(代)

県北家畜診療センター

〒987-0611 登米市中田町浅水字二号416  
☎0220-35-2880(代)

家畜診療研修所

〒981-3602 大衡村大衡字平林39-4  
☎022-345-2241(代)