

# なご 和み



## 特集 ● 第12回臨時総代会開催 ● コロナに負けない

- 地域の話 丸森町、加美町、栗原市
- さわやかさん 仙台市
- ちょこっとぶらり 蔵王町
- われらNOSAIサポーターズ 大崎市鹿島台、石巻市
- わが家の味レンピ 登米市

備えの種をまこう。

# 第12回臨時総代会開催 提出された 2議案が可決

総代数	290人
出席人数	278人
(本人出席)	9人
(書面出席)	269人

本組合は令和2年11月30日、第12回臨時総代会を開催しました。本総代会は、テレビ会議システムで本所と支所をインターネットでつなぎ行いました。



佐藤組合長

加美町の三嶋秀二郎総代を議長に選出し、理事から提出のあった2議案について審議され、原案のとおり可決承認されました。



議長を務めた三嶋総代

## 承認された議案

### 【第1号議案】

事業規程の一部変更について  
家畜伝染病予防法の改正に伴う、家畜共済の死亡廃用共済における共済事故の読み替え規定の削除

### 【第2号議案】

令和2年度業務収支予算の変更について  
県北家畜診療センター建設総工費に係る予算額の変更

## 主な質問・意見

**Q** 豚コレラ(豚熱)は国の責任で補償し、共済事故の対象から外れるが、県内で大きな災害が発生した場合、NOSAからも指導等を行ってほしいが、どのように考えているか。

**A** 豚熱が発生した場合は、県と協力して防除体制に対応していきます。



テレビ会議システムにより開催

**Q** 地質調査結果により、県北家畜診療センターの総工費が増額されているが、土地を決める際に地盤に関する情報は事前になかったのか。

**A** 建設地は過去にボーリングの実績が無く、近くのボーリング状況や国交省の地盤情報等から予算を積算しましたが、実際に掘ってみると地層支持層がかなり深い結果となりました。なお、建設地は栗原、石巻、気仙沼のいずれの方面へも移動しやすいという点や、渋滞等もほぼ無く、交通の便が大変良いことから、地盤改良は必要となりますが、診療拠点として大変良いところだという判断で選びました。

**Q** 地理的に便利な点は理解するが、厳しい情勢の中で3873万円は大きな予算増額だと思う。支出面で苦しい中、組合は経費削減を真剣に考えていると思うが、なお一層の努力を願いたい。

**A** 今回示した基本設計の金額から、実施設計にて設計業者や建設業者と折衝する際には、いくらかでも経費節減になるよう全力で取り組んで参ります。

# コロナに負けた!

新型コロナウイルスの発生から1年が経過しましたが、コロナ禍の出口は依然として不透明。いまだかつてない生活に、全ての人が戸惑いと不安を抱えていることと思います。

農業においても、外食産業の低迷やイベント中止等による経営への打撃が大きくなっています。  
今号では、終わりの見えないコロナとの戦いに負けず、踏ん張り前を向いて奮起する花き、野菜、水稲、繁殖和牛の生産者の方々を紹介します。



次ページに続きます

# チャレンジよりも我慢のとき

花き▼石巻市

遠藤 雅宏さん(60)

鉄骨ハウス20坪とパイプハウス3坪でキクやストック、スターチスを栽培する他、水稲を2坪作付けしています。直売所や市場に出荷している花きの売り上げは、昨年大幅に減少しました。世間でもコロナによる花きの需要低迷は大きく取り上げられています。今



▲「花でこころにゆとりを」と遠藤さん

回もですが、振り返ってみると苦労することが多かったような気がします。「何度もあった困難を、これまでも乗り越えてきた」と考えて、今は我慢のとき。新しいことにチャレンジするよりも、現状維持を心掛けて踏ん張っていきます。品目ごとの需要期に開花を合わせるため、それなりの経費が掛かります。経費を抑えるため薪を使ったバイオマスポイラーを用いますが、細かな温度調整ができないため、重油ポイラーと併用しています。

苦しい状況は当然続くと考えられますが、今自分にできることを一生懸命に取り組んでいくのみです。経済の落ち込みによって花の需要が下がるのは仕方ないことですが、世の中が殺伐としている今だからこそ花を見て心穏やかに過ごしていただきたいと思います。

# 「当たり前」が経営の基盤に

水稻▼栗原市

高橋 文彦さん(45)

「ひとめぼれ」「ササニシキ」など水稲43品種を栽培する農業法人を、兄弟3人で経営しています。販売先は卸売業者や関東・県内の米屋、小売店です。今は遠方の米屋に営業に行けないので、リモート会議アプリを使ってやりとりしています。

営業の要は「作ったものは全て売る」。リスク回避も含めて、販売先は卸売業者に偏らないよう常にアンテナを張りながら、新規販売先の開拓を行ってきました。

毎年、米価の下落に歯止めがかかっていないことに加え、昨年産はコロナも影響し、卸売業者への売値交渉はさらに厳しくなりました。経営に大きなダメージを受けずに済んだのは、リピーターを持つ米屋へ出荷していたおかげです。

栽培に特別なことはしていません。全ての作業でやるべきことを手抜きせず行うことが、良い米づくりにつながっているのだと思います。



▲食味分析鑑定コンクールの受賞歴を持つ高橋さん

コロナ禍を踏まえて行政や関係団体には、農業政策にもっと力を入れてほしいと感じます。コロナを乗り越えた先にも、日本の農業はまだ課題を抱えています。農業者が生かされる政策づくりが、前向きに営農に取り組む道筋になるはずだと。

# 負けない!

# 国内観光の需要に新たな展望

野菜▼松島町

内海 孝則さん(29)

鉄骨ハウス2坪で大玉トマト「桃太郎8」の他、中玉トマトやミニトマトを生産しています。桃太郎8は30年以上前に誕生した昔ながらの品種で、「松島トマト」のシンボル。品種改良された最近のトマトにも負けない食味が、取引先から好評をいただいています。



▲「農業で地域の魅力を発信したい」と内海さん

昨春にホテルや飲食店からの注文が止まり、収穫量の大半を処分する日が続きました。立派に成長したトマトを廃棄することに心が痛みましたし、デパートなどで行っていた店頭試食会もできなくなり、トマトのPRやお客さまの反応が得られなかったことが悔やまれます。注文が止まった取引先への出荷分は、スーパーや直売所に切り替えましたが、全てを出荷できたわけではないので、新たな取引先の開拓が必要だと。

テイクアウトの需要が高まっていることから、ハンバーガーのようなファストフード向けや、ペースト状に加工したものを業務用に提供するなど新しい構想を練っている段階です。コロナを機に新規事業の展開も前向きに考えていきたいです。現在、イチゴやブルーベリーの栽培を行い、直売所での販売も始めています。いずれコロナが落ち着けば、国内観光の需要が伸びていくので観光農園を手掛け、農の面から観光地松島の魅力を盛り上げていけたらと思います。

# コロナに

和牛の底力を

和牛繁殖▼大崎市鳴子

遊佐 文博さん(41)

県の農業短大を卒業後、養豚法人に勤めながら実家の和牛繁殖経営を手伝ってきました。2019年に退社し、父から経営を引き継いで繁殖和牛11頭と和牛子牛5頭を飼養しています。

2020年は、東京オリンピックによるインバウンドの増加など、繁殖農家にとっても明るい年になると信じていました。

コロナ禍から1年が経ち、外食産業の落ち込みは牛枝肉の価格だけでなく、子牛価格の下落も招きました。幸い、市場は動いていたので安くても出荷

ができただけ助かりました。国の給付金を活用しながらなんとか耐えている状況です。

この状況下で経営を続けられるのは、仲間たちの存在が大きいです。大崎市岩出山、鳴子地区の若手繁殖農家20人から



▲「コロナ禍でも品質を下げたくない」と遊佐さん

なる「若牛会」で、日ごろから情報共有・切磋琢磨をしてきました。喜びや苦勞を分かち合い、地域で生産牛の品質向上に取り組んでいます。わが家は今年、牛舎を新築しフリーストールにしました。牛への負担軽減に加え、発情が分かりやすく、労働と種付けの効率化を目指します。今年には親牛9頭を増頭予定で、5年後までに46頭まで増やす計画を立てています。下を向いては始まりません。父から引き継いだ牛たちと経営を、コロナに負けず徹底した飼養管理で何と少しでも守り抜きます。



# 水稲共済の加入申し込みを受け付けています

令和3年産の水稲共済への加入申し込みを5月1日まで受付しています

近年の天候は、低温・日照不足、猛暑、長期間連続した降雨、短時間の記録的な大雨など気象変動が大きいのが特徴です。また、イノシシなどの獣害が頻発しています。  
NOSAIでは災害へのリスク対策として、収入保険か水稲共済への加入をお勧めしています。なお、水稲共済は10<sup>ア</sup>以

上耕作している農業者が加入できます。一筆方式は、令和4年産から廃止され、今後は農家単位で補償される引受方式へ加入いただくこととなります。加入要件等は「表1」とおりですので、今後ご検討ください。  
**詳しくは、最寄りの支所へお問い合わせください。**

引受方式	補償割合	補償単位	加入の要件	一筆全損特約	一筆半損特約
半相殺方式	8・7・6割	農家ごと	なし	全ての加入者に適用	加入申込時に選択
全相殺方式	9・8・7割	農家ごと	J A等乾燥調製施設や乾燥調製作業委託先における施設計量の結果または、青色申告書およびその関係書類により収穫量のおおむね全量を過去5年間において把握できること		
品質方式	9・8・7割	農家ごと	J A等売渡受託者の出荷資料または、青色申告書およびその関係書類により出荷規格別の収穫（販売）量のおおむね全量を過去5年間において把握できること		
地域インデックス方式	9・8・7割	統計単位 地域ごと	なし		

※一筆方式は令和4年産から廃止

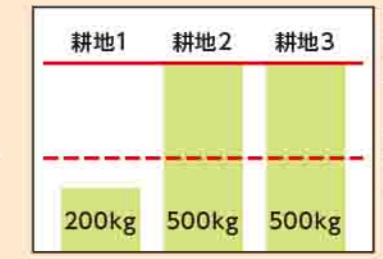
## 一筆方式廃止後は一筆半損特約を付しての加入をお勧めします

令和4年産より農家単位での引受および評価になることから、筆ごとの被害に対応した一筆半損特約を付して加入することをお勧めします。以下を参考にしてください。

### 半相殺方式8割補償に一筆半損特約を付した場合

- 引受面積:30a(各耕地とも10a)
- 基準収穫量:1,500kg(各耕地とも500kg)
- 引受収量:1,200kg(1,500kgの8割補償)  
耕地1~3の収穫量合計が引受収量を下回っていないため、**半相殺方式のみでは支払対象外となります。**
- 単位当たり共済金額:202円

### ●各耕地の収穫量



基準収穫量 500kg  
一筆半損特約対象収量 250kg



### 支払共済金の計算方法

- ①支払開始減収量 ※1  
【半損耕地の基準収穫量×半損耕地支払開始割合】  
**500kg×30%= 150kg**
- ②半損耕地共済減収量  
【耕地1の基準収穫量の1/2-支払開始減収量】  
**250kg-150kg= 100kg** ※2
- ③支払共済金  
【半損耕地共済減収量×単位当たり共済金額】  
**100kg×202円= 20,200円**

○半相殺方式の計算結果と特約の計算結果のいずれか大きい金額が支払額となります。  
※1 引受方式・補償割合によって異なります。  
※2 半損以上減収した場合は一律の減収量となります。

**水稲共済の収量基準に用いる篩目幅が見直されます**

令和3年産の水稲共済から、収量基準に用いる篩目幅が県内で最も多く使用されている1.9mm(現行1.8mm)に見直され、より農業者の実態に即した引受・損害評価となります。



# 春先の突風にハウスの備えを

春は水稲育苗など農作業が始まり、ハウスの使用機会が多くなる時期です。一方で、春先の突風により被害が多くなる季節でもあります。令和元年度の園芸施設共済の被害は1885棟ありました。そのうち、春先の突風によるものはおよそ4割となっており、甚大な被害をもたらした台風19号に次ぐ棟数となっています。  
大切なハウスのもしもの被害に備え、園芸施設共済への加入をご検討ください。

## ◆加入しやすくなりました！

農業用ハウスの被害増加の対策として、園芸施設共済は、加入要件の緩和、補償の拡充、共済金支払対象基準の選択拡大、掛金率等の割引などの改正を重ね加入しやすくなっています。

### 特約でさらに補償の充実を！

令和2年9月より、小損害不てん補に1万円特約が追加されています。この特約を付することで、1万円を超える損害から共済金の支払い対象となります。また、補償割合を大きくできる特約も追加されており、より補償を充実させることができます。

### 補償対象となる事故は

風水害、ひょう害、雪害等の自然災害(地震および噴火を含む)、火災、破裂および爆発、車両およびその積載物の衝突および接触、鳥獣害、病虫害(施設内農作物加入時に限る)が補償の対象です。



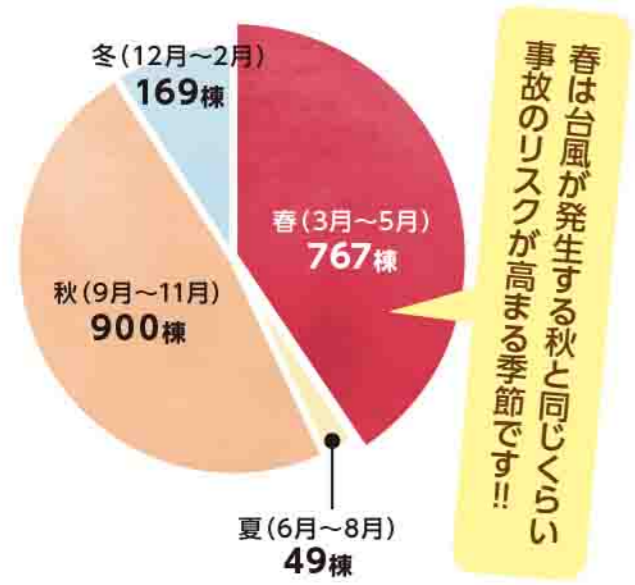
突風によるビニールの被害

### 共済掛金等(共済掛金と事務費賦課金)

- 共済掛金の半分を国が負担します(共済金額の合計が1億6千万円まで)。
- 過去の損害率に応じて、加入者ごとに危険段階別共済掛金率が適用されます。
- 集団加入(生産部会や集落等の集団による一斉申し込み)や施設の補強を行うことで、共済掛金及び事務費賦課金が割引されます。
- こんなときはすぐにご連絡を**
- ご加入のハウスに共済事故が発生した場合
- ご加入のハウスに異動が発生した場合(増改築、被覆材の変更、被覆時期の変更等加入内容に変更が生じた場合)

詳しくは、最寄りの支所へお問い合わせください。

## 令和元年度 園芸施設共済被害棟数



春は台風が発生する秋と同じくらい事故のリスクが高まる季節です!!



# 子牛の免疫機能を高めるには

生まれたばかりの子牛は、免疫機能が母牛と比べて未熟です。疾病の感染にも弱いため、呼吸器疾病や消化器疾病に感染しないように管理していくことが重要です。

## 1 妊娠末期の母牛に十分な栄養を与える

妊娠末期の母牛の低栄養により、出生後の子牛が免疫不全症を引き起こすリスクは高まります。母牛の栄養が足りていないと、母牛の胎内にいる子牛に十分な免疫細胞の分化・増殖が起こらず、出生後すぐから疾病に感染しやすくなります。生まれてくる子牛の免疫機能を高めるために妊娠している母牛には、①ストレスのない生活と②妊娠末期には飼料を増給することに注意しましょう。

## 2 出生後の免疫機能の発達

免疫機能の発達が不十分な子牛は、初乳中に含まれる免疫物質の活性効果が低いといわれています。また、多くのストレスが免疫機能の低下を招き、免疫機構の成熟を抑制してしまいます【図1】。

### 【図1】 ストレスの要因

- 環境ストレス
  - 寒冷、暑熱や寒暖差などの季節要素
  - 牛舎内のアンモニア濃度
- 栄養ストレス
  - 栄養不良

栄養不良の子牛は、腸管の粘膜が弱くなるため下痢をしやすく、栄養不足による下痢は、さらに栄養不良を悪化させ負のサイクルを招きます。下痢は栄養摂取量が減り、栄養成分の消費も起こるため免疫機能の成熟を止めてしまいます。そのため、下痢が治っても肺炎等にも感染しやすく、成長に遅れが生じます。

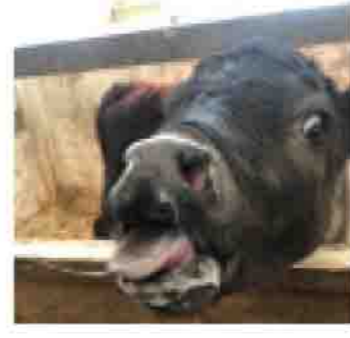
免疫細胞の機能を抑制しない健康管理が重要です。

## 3 免疫機能を高めるために

- 十分な初乳を給与する
- 積極的なワクチネーション(ワクチンを接種すること)を行う

出生間もない子牛の中には、初乳を飲むのが下手な子牛もいるので、下あごを下から支えて、母牛の乳首を口の中に入れてあげましょう。【写真】のような口を作ってあげると飲みやすいです。

【写真】



## 家畜診療所の料金の改正について

家畜診療所は、診療点数が改正され初診料が給付対象になったこと、また、家畜の診療等を今後も安定的に提供していくための収支改善を目的に、令和3年4月1日より診療費等を改正します。

詳しくは、組合ホームページに掲載しておりますのでご覧ください。この件に関するお問い合わせは、最寄りの家畜診療所または支所までお願いいたします。

## 診療受付時間について

家畜診療所では、新型コロナウイルス感染拡大防止に努めながら、獣医療サービスの向上と獣医職員の働き方改革を推進し、獣医療提供体制を維持していくため、診療受付時間を次のようにしています。ご理解とご協力をお願いいたします。

- ◆ 診療受付時間(当日の人工授精を含む)
  - 午前8時30分～午前9時30分
- ◆ 緊急を要する診療 右記以外でも受付します

## 診療時の立ち会いおよび家畜保定のお願い

◆ 病気やけがの状況、普段の飼い方などをお聞きしたり、治療方針や予後について相談するため、診療時の立ち会いをお願いします。また、診療中の事故を未然に防ぐため、牛の保定にご協力をお願いします。◆ 立ち会い、保定いただけない場合で、獣医職員の技術では安全が確保できないと判断した場合は、診療をお断りする場合があります。◆ 立ち会いにはマスクの着用など、新型コロナウイルス感染拡大防止にご協力をお願いします。

## 農作業急がず、慌てず、ゆとりの操作で事故防止

### 農作業事故の原因

- 慣れによる安全意識の低下
- 機械の整備点検不足
- 疲れによる運転操作の誤り
- 日没によるあせり

### 事故防止のポイント

- ① 十分に休憩をとった無理のない作業
- ② 農作業や機械作業に適した服装
- ③ 点検・整備時は必ずエンジンを停止
- ④ 油断せず後方確認・足元注意
- ⑤ 圃場への慎重な出入りと慎重なあぜ越え
- ⑥ 農道走行時は路肩の状況を確認
- ⑦ 道路走行に備え反射板を装着

## 加入している農機具に変更はありませんか

農機具共済にご加入の農機具に、買い替えなどがありましたら、速やかに最寄りの支所へご連絡ください。職員が確認に伺い、農機具の入替処理を行います。

農機具の機種、銘柄、型式区分等が加入内容と異なる場合、事故の際に共済金が支払われませんのでご注意ください。



## 農機具点検で事故を防ぎましょう

### 要check point

#### グリスアップ



ユニバーサルジョイントへのグリスアップを忘れずに行いましょう。ユニバーサルジョイントは、接続部分で負荷が掛かりやすいため、グリスアップを行うことで事故防止につながります。

#### ロータリー



ロータリーの爪のゆるみをチェックしましょう。ハンマーなどで打音検査をしましょう。

#### ガラス



キャビンガラスの開閉時の接触に注意しましょう。春の強風・突風による事故が増えています。

### トラクターの主な点検項目

#### エンジンオイル



エンジンオイルの量や汚れ具合を確認しましょう。オイルは年に一度交換するように心掛けましょう。

#### ラジエータ



ラジエータの水量を確認しましょう。クーラントは年に一度交換するように心掛けましょう。

#### フィルター



フィルターやラジエータ周辺に、ほこりなどが詰まった状態になっていないか確認しましょう。

#### ファンベルト



ファンベルトの遊びの範囲が適正(親指で押して10%前後)か、傷などがついていないか確認しましょう。

#### タイヤ



タイヤの空気圧を確認しましょう。適正な空気圧はタイヤに刻印されています。



# Pick Up News [地域の話]



1 景観を楽しめるよう展望デッキを併設 2 お土産にもちょうど良い特製マフィン 3 猫神様にちなみ猫神様ピザと黒猫神様カレー(どちらも850円・税込)  
4 食を通して丸森の魅力を発信したいと星野さん 5 「食を通して丸森の魅力を発信したい」と星野さん



丸森町

## 丸森の魅力発信

川のほとりのコーヒースタンド  
CawaCafe  
星野 知宏さん



平成29年3月に丸森町館矢間の阿武隈川のほとりにオープンしたCawaCafe。店には展望デッキが併設され、阿武隈川やすぐ脇を通る阿武隈急行を眺めながらゆったりと過ごせる素敵なカフェです。

メニューには丸森産の野菜や味噌、蜂蜜が使用され、自家製のクリームチーズや季節の果物を使用したマフィンも人気。丸森町は猫神様(石碑)が日本一多いことから、猫神様にちなんだメニューやお菓子を販売していて、猫好きにはたまらないものばかりです。

母親の手作り料理の影響から、独学で料理を始めた星野さん。「川の近くでカフェを開きたいと思っていて、この場所に出合いました」と丸森の風景に魅せられたそうです。一昨年の台風19号で大きな被害を

受けた丸森町。店は被害を免れましたが、町中に不安が漂っている中、避難所や役場、ボランティアセンターで炊き出しを行いました。「食で丸森を元気にしたい」と力強く話してくれた星野さん。町の人がくつろげる空間として、町外の人が丸森へ来てくれるきっかけとして「これからも猫神様と食を通して町の魅力を発信したい」といいます。

### お問い合わせ

川のほとりのコーヒースタンド  
CawaCafe

電話 0224(51)9195

営業 午前10時～午後4時

ラストオーダー 午後3時30分

定休日 月、火曜日

詳しくはフェイスブックをご覧ください

※新型コロナウイルス感染拡大により、営業時間・定休日異なる場合があります。来店時は事前にご確認ください。



栗原市

## 地元で愛される老舗の味

志んこや 阿部 勘也さん



▲「コロナ禍でも地元のお客さんが買いに来てくれることがうれしい、ありがたい」と阿部さん

栗原市若柳の「志んこや」は、志んこ餅、黒糖まんじゅう、和三盆を使用したどら焼きなどが人気の明治創業の老舗和菓子店です。看板メニューの志んこ餅は、同市産ササニシキを100%使用した餅に、国産小豆のこしあんを挟んだオリジナル商品です。

四代目の阿部勘也さん(45)は「ササニシキで作る餅は、こしと粘りが強く、米の香りが引き立ちます。自家製の餡は、さっぱりとした甘さで飽きのこない味に仕上げています」と話します。

阿部さんは、仙台市内の洋菓子店で13年間お菓子作りを学び、平成24年から家業の経営に加わりました。

伝統の味を継承しながら洋菓子店での経験を活かし、ロールケーキやデコレーション



▲一番人気の志んこ餅(120円)

ケーキなどもメニューに加え、市内外のお客さまが訪れます。秋は同市産のリンゴ「サワールージュ」を使ったタルト、2月中旬からは桜餅を販売し「季節感を大切に、商品を提供しよう心掛けています。これからの季節は国産ヨモギを使った草大福(130円)がお勧めです」と話します。

### お問い合わせ/志んこや

電話 02228(32)2218

住所 栗原市若柳字川南堤通り2-18

営業時間 午前8時30分～午後6時(予定)

HP <http://www.shinkoya.jp>



加美町

## バラで癒しと元気を

鈴木 義英さん  
康子さん

「購入したお客さんを元気づけ、笑顔になるようなバラを届けたい」と話すのは、加美町四日市場沖の鈴木義英さん(60)、康子さん(59)夫妻。鉄骨ハウス16.5坪でバラ6品種・年間10万本と、約9千本の苗木を周年栽培する他、水稲3鈴を作付けしています。

平成4年以降、JA加美よつばやバラ栽培の先輩たちから指導を受けたり、先進地の視察をしたりと栽培技術を学んできた義英さん。一か

質を追求。環境に合わせた細やかな肥培管理で生産されるバラは、県農林産物品評会で受賞歴を持つなど高い評価を得ています。「リピーターとなってくれたお客さんの存在や、品評会で入賞すると自信がつき今後の励みになります」と鈴木さん夫妻。「暗い話題が多い今だからこそ、生活に癒しと元気を届けたい。夫婦で試行錯誤して、勉強しながら続けていきます」と笑顔で話してくれました。

「その年や季節に合わせた環境づくりが重要です。花は素直で、手をかければかけるほど応えてくれます」と高品質



▲「品質が良く長持ちするバラを栽培したい」と鈴木さん夫妻

## さわやかさん

**憧れだったネイルを勉強中**

仙台市の短期大学1年生で、子供の頃から憧れていたネイルの勉強をしています。授業で学んだことは毎日復習するようにし、要点を聞き逃さないように気を付けています。

休みの日はアルバイトをしたり、友人と過ごしたりする時間を大切にします。ドライブと音楽が好きで、コロナ禍前は県外の観光地を巡ることや、カラオケを楽しんでいましたね。

将来の夢はまだ決まっていませんが、ネイルの技術を磨きつつ、どんな職業でもパソコンは必要だと思うので、ワードやエクセルの資格を取得したいです。



仙台市  
あかま さゆり  
**赤間 小友梨さん**

「桃太郎」トマト」が基本になります。」

③ 基本的な仕立て方の例

# NOSAI INFORMATION



**口座振替の利用をお願いしています**

納入手続きの簡素化と不祥事の未然防止のため、共済掛金等の納入について「口座振替」の利用をお願いしています。

NOSAIでは、行政からの強い指導と事故防止の観点から、令和4年4月1日以降は職員による共済掛金等の集金業務を行わないこととしましたので、口座振替への移行について、ご理解とご協力をお願いいたします。

**収入保険に加入されている皆さまへ**

令和2年分の確定申告が済みましたら、青色申告決算書等の写しを速やかにご提出ください。

また、加入申請時の営農計画に変更がある場合は、作付け後1カ月以内に最寄りの支所へご連絡をお願いいたします。

**農業共済新聞を購読しませんか**

農業共済新聞では、NOSAI情報はもとより、農業政策や営農技術、暮らしや地元の農業について、たくさんのお話を伝えています。発行は毎週水曜日(月4回)で、購読料は1カ月あたり495円となっております。購読を希望する方は、最寄りの支所へお問合せください。

### 事故連絡はお早めに

事故が発生しましたら最寄りの支所へご連絡ください。連絡が遅れたり、確認が困難になると、共済金が支払われない場合や損害の一部、または全額が免責されることもありますのでご注意ください。





**盗難を防ぐために**

- ① 短時間でも圃場に放置しない
- ② 鍵は必ず抜き、倉庫の施錠も
- ③ 盗難防止チェーン、名前等の取り付け

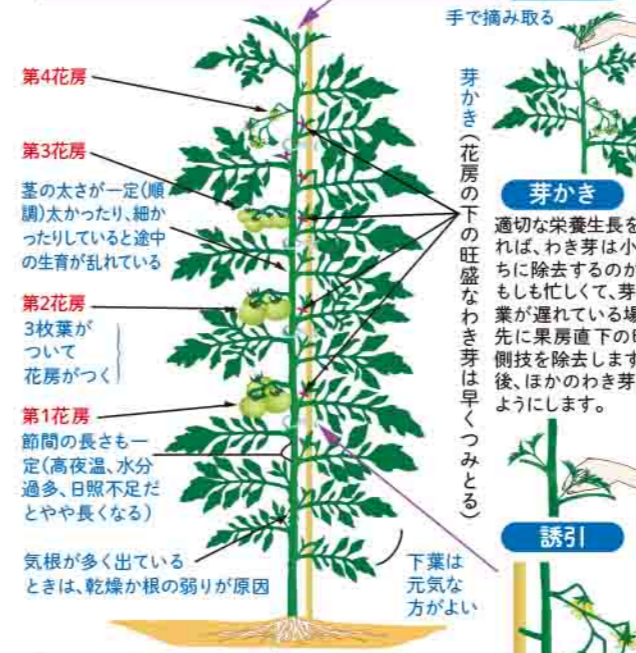
**農機具泥棒にご注意ください**

全国で盗難事故が多発しています。日頃の注意で盗難を防ぐこともできますが、絶対に盗難に遭わないような対策はありません。

盗難も補償するNOSAIの農機具共済なら農家の経営をしっかりお守りします。

# 四季の畑 Kitchen Garden トマト栽培 タキイ種苗

最終収穫段の蕾が見えたら、その上の本葉2枚を残して摘芯



③ 基本的な仕立て方の例「桃太郎」トマト

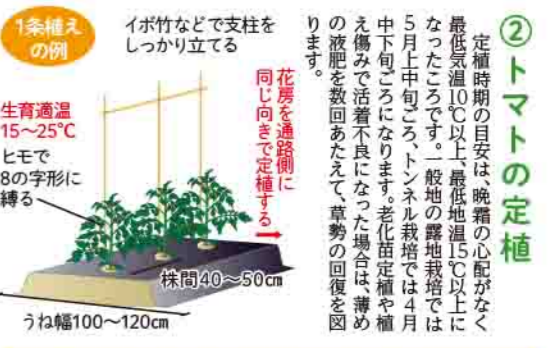
「トマトは1本仕立て(整枝)が基本になります。」

④ 追肥

「1回目の追肥は3段花房の開花時が目安で生長点付近の状態を見て判断します。」

種	1月	2月	3月	4月	5月	6月	7月	8月	9月	10月	11月	12月
播種												
定植												
収穫可能期間												

元肥は控えめに... 定植適期苗は...  
元肥にチッソが多すぎると、初期生育が旺盛になって、第1~第2花房が落花しやすくなり、第3段開花ごろを目安に、追肥で調整するようにします。化苗だと後の生育が遅くなります。



**ポイント 施肥量**

元肥の量は目安として10㎡当たり成分量で、チッソ100~150g、リン酸150~200g、カリ100~150gを施用します。毎年、草勢の強い畑や尻腐れ果が出るような所では、元肥の量を減らし、初期の生育をおさえるようにします。

**おすすめ資材**

タキイ育苗培土

カルシウムエキス

栄養適正(追肥時期) 順調に生育している状態

3段開花時期 茎の太さが1~1.2cm、葉はお皿を伏せた程度の曲がり具合。葉色が濃く、毛もよく伸び、みずみずしく感じる

**おすすめ品種**

大玉トマト



ホーム桃太郎

桃太郎ファイト

中玉トマト



フルティカ

ミニトマト



CF干果

【定植のポイント】

活着の良否がその後の生育に大きな影響を及ぼすので、定植は晴天の午前中に行います。あらかじめ鉢に十分灌水しておき、植え穴にもあらかじめたっぷり灌水しておきます。水分と地温を確保するためにマルチを利用すると効果が高くなります。マルチングは植え付け7~10日前行って、十分に地温を確保しておくことと定植後苗の根の伸張がよくなくなります。

特に接木苗の場合は、深く植えすぎず接合部を土に埋めないようにします(穂木から根が出ないように定植時に注意)3段花房開花までは根を深く張らせるため、生長点が萎れない程度で水やりをします

マルチ

深植えしない

地温15℃を目標に定植する

# ナンバープレース

二重マス(緑のマス)に入った数字をABCの順に並べてご解答ください。

	4	5		7			6	
9	<b>B</b>		1			7	5	
	7			8	5			2
6			4			2		
		7			2		1	4
4	2		<b>C</b>	5	6		3	
7				9		4		
	1			6	7		9	3
3	9		5			1		<b>A</b>

## 基本ルール

- ①タテ9列、ヨコ9列のどの列にも1~9の数字が1つずつ入ります。
- ②太線で囲まれた9マスのブロックごとにも1~9の数字が1つずつ入ります。

## ヒント

- ①Aの列にもUの列にも「6」が見えています。Iの列の「6」はどこに入るでしょう。中段左と中央のブロックに「6」があるので…
- ②3つの数字をA~Cの順に並べると7ページに記載された□□□になります。

※前号に掲載した31号のナンバープレースの答えについて、「115」の誤りです。お詫びして訂正します。

## 32号の答えと31号の当選者

32号のクロスワードの答えは

し	ろ	う	さ	ぎ	ま
ま	そ	い	い	す	
う	し	え	ん	ぎ	
ま	ん	め	ん	り	く
く	り	す	ま	す	
お	け	と	め		
に	せん	えん	さ	つ	

★当選者は次号に記載します。

31号の当選者

- (応募総数は191通でした)
- 二瓶 恵美さん(村田町)
  - 佐藤 すげのさん(丸森町)
  - 高橋 寛さん(大和町)
  - 瀬戸 憲子さん(大崎市)
  - 赤坂 眞太郎さん(美里町)
  - 佐藤 千秋さん(美里町)
  - 小野寺 吉郎さん(栗原市)
  - 佐々木 宏行さん(登米市)
  - 井上 哲子さん(登米市)
  - 後藤 良一さん(登米市)

## 応募方法

記入例

うら おもて

①ナンバープレースの答え  
②郵便番号・住所  
③氏名 ④年齢  
⑤電話番号  
⑥NOSAIや広報紙に対するご意見など

63 918000111  
仙台市青葉区上杉1丁目8の10  
NOSAI宮城  
広報係 行

はがきに記載のとおり明記の上、ご応募ください。正解者の中から抽選で、10人の方にクオカードを差し上げます。

●必切 2021年4月23日(金) (当日消印有効)



## 表紙撮影を終えて

雪がちらつく2月上旬、「コンバインの整備は今月中に終わらせて、育苗の準備を始めなければ」と、次期作の準備を進める文彦さんと専務の勇記さん。機械整備からもお客さんの期待に応えるため、手を抜かない姿勢が見て取れました。

栗原市  
ライスサービスたかはし  
高橋 文彦さん  
勇記さん

●「地域の話題」の登場人物にいつも励まされます。  
【大崎市T.Rさん】

●「四季の畑」いつも参考にしています。「我が家の味レシピ」いつも作ってみて美味しくいただいています。これからも続けてくださーい!!  
【美里町S.T.さん】

●若い人達が農業にがんばってる記事を読んで嬉しです。  
【栗原市T.Y.さん】

●いつも楽しみにしています。地域で活躍している4名の女性のはつらつとした笑顔を見ると元気をもらえますね。仕事を楽しんでないといけない顔です。ガンパッテほしいですね。  
【涌谷町K.M.さん】

●輝く農業女性で紹介された農業で活躍する女性の記事を読み、感銘を受けました。最近では若い就農者が増えていくのも頼もしいことですよ。  
【加美町I.T.さん】



◀見渡す限り広がるスイセン畑

冬を越えて幸せの黄色い絨毯  
県内有数のスキー場「みやぎ蔵王えぼしリゾート」は冬季を終えると、新緑が芽吹き、蔵王の高山植物が堪能できるグリーンシーズンを迎えます。  
4月下旬から5月中旬には「すいせん祭り」を開催予定で、冬の間は白銀の世界だったゲレンデが、春は30種類以上・50万株の広大なスイセン畑が広がります。ロープウェイ乗り場付近は黄色のスイセンを植え付けし、一面黄色の絨毯のようになります。  
見頃は例年ゴールデンウィークで、すいせん祭りでは球根を購入することができ、気に入ったスイセンを自宅でも楽しめます。

## ちよこっとノ ぶらり

蔵王町  
みやぎ蔵王えぼしリゾート



▲標高1,100mの山頂駅付近では仙台・松島まで望むことができます



## みやぎ蔵王えぼしリゾート

場所	蔵王町遠刈田温泉倉石岳国有林内
電話	0224-34-4001
営業時間	午前9時～午後4時
入園料	大人600円・中学生以下無料
駐車場	3千台
ホームページ	www.eboshi.co.jp

※入園の可否やすいせん祭りの開催については、新型コロナウイルス感染症の影響により変更となる場合があります。詳細はホームページでご確認ください。

この他、夏は満天の星空を楽しめる「ナイトゴンドラ空中散歩」、秋は紅葉を楽しむながらのイモ煮など、四季を通して蔵王の自然を存分に楽しむことができます。

## われら NOSAI サポーターズ



石巻支所  
石巻市桃生  
たかはし ひろし  
高橋 宏志さん(69)  
損害評価会委員歴9年

「ひとめぼれ」など4品種の水稲9割と、自家用にダイコンなどの野菜を数種類作っています。野菜は無農薬で栽培するので手入れが大変ですが、収穫の喜びは格別です。親戚や近所の方からも好評です。  
評価会委員として、組合員の皆さまのお力になれるように尽力していきます。コロナが終息したら島根県の足立美術館へ行きたいですね。



大崎支所  
大崎市鹿島台  
こづつみ たかし  
小堤 孝志さん(65)  
総代歴17年  
共済部長歴27年

水稲35%、大豆12%、麦10%の他、約43%のハウスでコマツナやミズナを栽培する会社の代表を務めています。NOSAIには、コロナ禍でも全てをリモートにするのではなく、農家と直接対応することもしっかりと心掛けてほしいです。  
速い車が好きなので、購入した車でドライブすることが楽しみです。



# わが家の 味

## レシピ

### タラときのこの ホイル蒸し



#### 材料(1人分)

タラ(切り身) …………… 1切れ  
シイタケ …………… 中2個  
ニンジン(薄切り) ……… 2枚  
バター …………… 10g  
塩、コショウ …………… 少々  
酒 …………… 小さじ1  
レモン …………… 1/4切れ  
サツマイモ(薄切り) …… 2枚  
パセリ …………… 少々

#### 作り方

- ①タラに塩、コショウを振りかける。
- ②シイタケに切りこみを入れ、ニンジンは薄切りにする。
- ③タラが包める大きさにアルミホイルを切り、サラダ油(分量外)を塗る。
- ④③にタラ、ニンジン、シイタケをのせ、塩と酒を振りかけたらバターをのせる。
- ⑤アルミホイルの両端を合わせてきっちり折りたたむ。
- ⑥蒸し器に⑤とサツマイモを入れて10分蒸す。
- ⑦蒸し上がったならアルミホイルごと皿にのせ、サツマイモ、パセリ、レモンを盛り付けて完成。



- おいしい蒸し汁を逃さないように盛り付けしてください。
- サケや鶏肉などでもおいしくできます。

#### 料理紹介者

登米市

いけだ かずこ

池田 和子 さん



#### 無料通話サービスをご利用ください。

※おかけ間違いにご注意ください。また、つながりにくい場合は、代表番号へおかけください。

**本所** 〒980-0011  
仙台市青葉区上杉1-8-10  
☎022-225-6701(代)  
0800-170-6701  
E-mail:kouhou@nosaimiyagi.or.jp

**県南支所** 〒981-1505  
角田市角田字町田113  
☎0224-63-2012(代)  
0120-059-431

**宮城中央支所** 〒983-0821  
仙台市宮城野区岩切字昭和東112-3  
☎022-396-3070(代)  
0120-283-070

**巨理名取支所** 〒989-2301  
巨理町逢隈中泉字一里原28-8  
☎0223-34-5031(代)  
0120-503-175

**六の国支所** 〒981-4265  
加美町字矢越226  
☎0229-64-1380(代)  
0120-641-380

**大崎支所** 〒989-6166  
大崎市古川東町5-37  
☎0229-22-2141(代)  
0120-832-141

**栗原支所** 〒987-2203  
栗原市築館字下宮野中田100  
☎0228-23-7111(代)  
0120-556-892

**迫支所** 〒987-0512  
登米市迫町森字平柳34-88  
☎0220-22-8411(代)  
0120-818-413

**石巻支所** 〒986-1111  
石巻市鹿又字曾波の神前172  
☎0225-75-2331(代)  
0120-072-336

**県南家畜診療センター**  
〒989-0731 白石市福岡深谷字桜丘前10  
☎0224-25-4565(代)

**中央家畜診療センター**  
〒989-6251 大崎市古川小野字嵐山26-1  
☎0229-28-2581(代)

**県北家畜診療センター**  
〒987-0511 登米市迫町佐沼字中江1-3-1  
☎0220-22-2790(代)

**家畜診療研修所**  
〒981-3602 大衡村大衡字平林39-4  
☎022-345-2241(代)

ホームページ <http://www.nosaimiyagi.or.jp/>

