

なご 和み



特集 ● 高品質な 施設栽培を目指して

- 地域の話 巨理町、栗原市、石巻市
- 絆レター 加美町
- さわやかさん 登米市
- ちょこっとぶらり 富谷市
- われらNOSAIサポーターズ 白石市、大崎市
- わが家の味レシピ 多賀城市

※本紙掲載写真は、撮影時のみマスクを外しています

備えの種をまこう。



「こだわりくん」はJAを通して市場や農産物直売所、大手スーパーなどに出荷



阿部正三社長(左)と阿部貴博常務



収穫したトマトを選果場へ

特集

高品質な施設栽培を目指して

宮城で活躍する園芸農家の皆さんの農作物に対する情熱を伝えます。



花や野菜は近隣の直売所やスーパーなどに出荷



キク出荷作業の様子



「災害の備えとして、収入保険と園芸施設共済に加入しています」と佐藤さん

安定した花き栽培を目指して

涌谷町 佐藤 光一さん

佐藤光一さん(68)は、1畝(パイプハウス24棟、鉄骨ハウス4棟)でユリ、キク(一輪ギク、スプレーギク)、ストックの花きと、カブや大根などの野菜を、露地20アでは青パパイアを栽培しています。

ユリ農家に研修に行ったことがきっかけで花き栽培を始め、50年になります。冬はユリ、ストック、野菜を中心に栽培し、夏はお盆やお彼岸シーズンに合わせてキクを中心に取り組んでいます。

品質の良い作物を作るためには土づくりが基本です。過去に、土壌伝染病や立枯病で良い作物を作れなくなったことがありました。その経験から土づくりの大切さを改めて思い知らされ、今では栽培の土台となる土壌消毒や菌体肥料を使った土づくりを心掛けています。

今まで大規模な災害に遭ったことはありませんが、自然災害はいつ起こるかわかりません。災害に備え、安心して営農するために収入保険と園芸施設共済に加



▲出荷を待つ一輪ギクとスプレーギク

入っています。冬場は暖房による温度管理をしているので、強風や大雪の時はハウスを見回り、ビニールが壊れた際には早めに張り替えるようにしています。

今後は、常に新鮮なものを直売所に並べられるように、花の品種を増やしてバリエーション豊かに栽培していきたいです。栽培日数を小刻みに分け、ハウスのローテーションを工夫して、花の長期出荷を目指していきます。

コロナに負けず一生懸命栽培するので、消費者の皆さまには花をたくさん飾ってほしいです。

お問い合わせ 佐藤光一さん
電話 0229(43)2093

高付加価値トマト

「こだわりくん」を全国に

石巻市

(有)サントマト石巻

サントマト石巻の代表取締役社長の阿部正三さん(63)は、1畝の大規模施設で構成員3人と従業員13人でトマトを栽培しています。石巻市釜地区のトマト栽培農家3人が平成9〜10年度経営基盤確立農業構造改善事業を取入れ、蛇田地区で始まった農地造成を機に平成9年3月にサントマト石巻を設立しました。

ダッチライト型温室を取り入れ、施設内は養液管理等全てコンピュータ制御されており、年間を通し適温に管理され、トマトの栽培に適した環境を作り出しています。

自動化していてもやはり最後は人の管理が必要です。日々の点検や細かな手入れなどを欠かさず行っています。

さらに、万が一の災害に備えて園芸施設共済にも加入しています。養液栽培のメリットを活かした高糖

こだわりの養液で栽培された「こだわりくん」

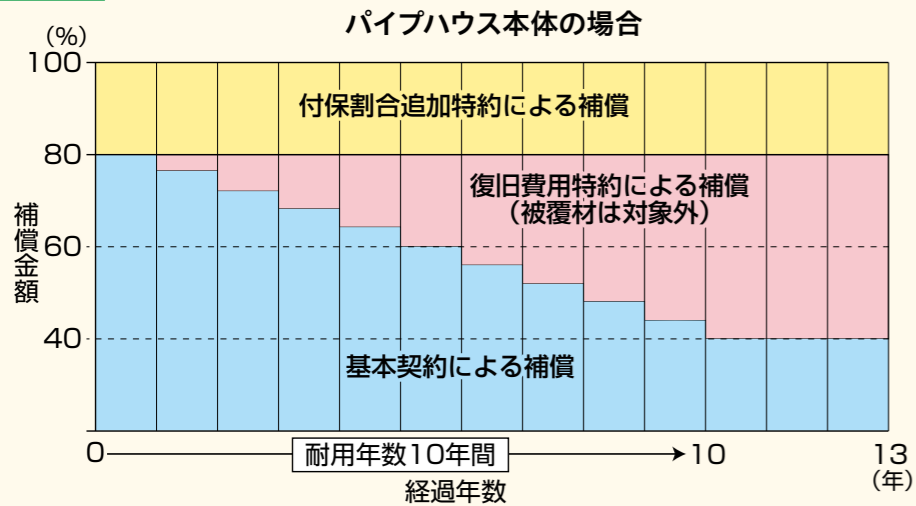


度トマト「こだわりくん」を栽培し、従来のトマトに付加価値を付けるため、毎年、静岡県駿河湾からタンクローリーで10トの海洋深層水を導入し、養液に使用しています。さらに、独自の調整技術で、一定期間樹にも散布することでリコピンのほかミネラルもたっぷり含むトマトとなりました。

糖度と酸味のバランスも良く、大きさもやや小ぶりに仕上げることで、糖分が凝縮され、その甘味の強い味わいに、リピーターは全国に及びます。

長年にわたるトマトと向き合ってきたからこそできた味を、皆さんに安心して食べていただけるよう今後も努力していきたいです。

お問い合わせ (有)サントマト石巻
電話 0225(23)2110
URL <http://www.santomato-i.jp/>



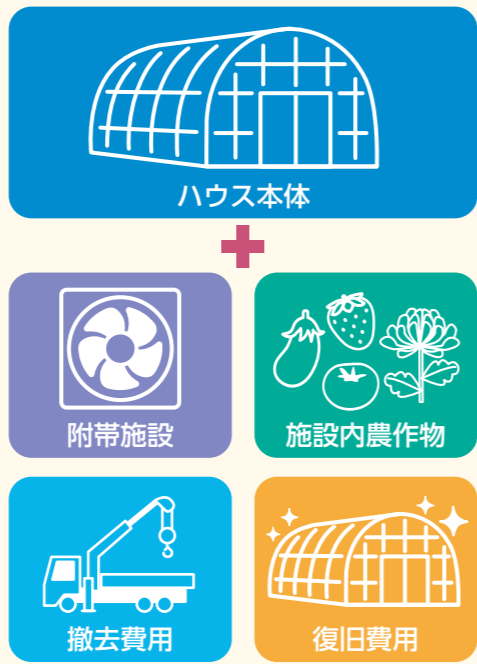
一般的なパイプハウスの場合
 補償期間 12カ月
 面積 100㎡
 設置後 10年経過
 被覆材 耐久農PO(ビニペット使用)
 ※被覆材は新しいビニールに張替えしたとき
 共済価額(新築時) 約51万5千円
 共済価額(時価額) 約33万2千円

補償の組合せ	共済掛金等	全損時の共済金
基本契約	約5,500円	約265,000円
基本契約 + 復旧費用特約	約7,500円	約410,000円
基本契約 + 復旧費用特約 + 付保割合追加特約	約10,500円	約515,000円



▲雪害により全損となったハウス

「早期復旧の手助けに」
 園芸施設共済 加入者の声
 昨年12月の大雪でビニールハウスが倒壊しました。園芸施設共済に加入していたので、共済金の支払いを基に春先に向けて再建の準備を進められたので助かりました。
 加美町 I・Sさん



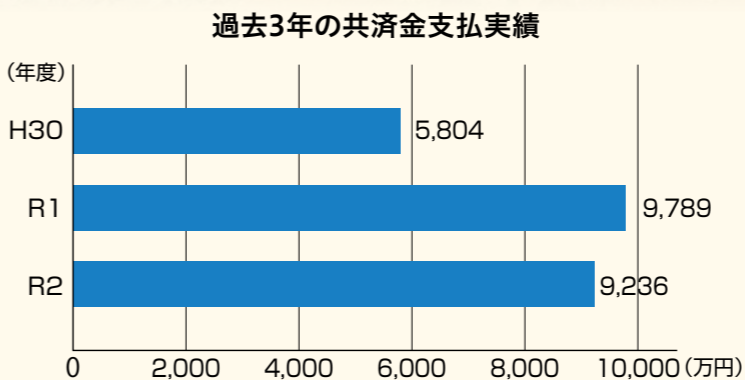
ハウス本体に加えて、左図のオプションにそれぞれ加入することができます。あわせて加入をご検討ください。

特約を付けて補償をアップ

加入できるのは



園芸施設共済 育苗ハウスの備えは万全ですか



近年、異常気象による自然災害により、ハウスに大きな被害が発生しています。農業経営を守るために、園芸施設共済に加入して、備えを万全にしましょう。

春の突風に備えましょう

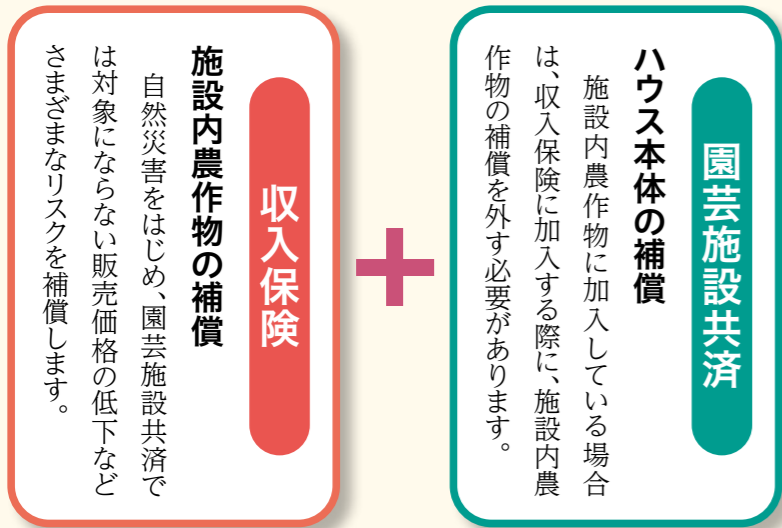
春になると、水稻の育苗で、ビニールを被覆するハウスが増加します。春先は風の強い日が多く、突風による災害に見舞われることもあります。令和2年度には、県内で年間1,326棟もの被害が発生しました。そのうち3、4月の強風による事故がおよそ4割を占めています。

園芸施設共済では、ビニールの被覆期間を設定することにより、パイプの補償は一年間のまま掛金を安価に設定し加入することも可能です。災害への備えとして園芸施設共済への加入をご検討ください。



園芸施設共済と収入保険のセットでの加入がオススメ

自然災害などによるハウスの被害を補償する園芸施設共済と、さまざまなリスクから農業収入の減収を補償する収入保険に加入することで、より充実した補償内容となり、備えを万全にすることができます。
 収入保険は青色申告をしている方が対象となりますが、この機会にぜひ、セットでの加入をご検討ください。





詳しくは、最寄りの支所へお問い合わせください。

令和4年産水稲共済の加入申し込みを5月1日まで受け付けています。まだ申し込みをされていない方は早めに申し込みください。

令和4年産水稲共済の加入申し込み期限を5月1日、掛金納入期限を7月31日と設定しております。10月以上耕作している農業者が加入できますので、自然災害への備えとして水稲共済への加入をお勧めします。なお、本年産より一筆方式は廃止となりますので、半相殺方式・全相殺方式・品質方式・地域インデックス方式への加入をご検討ください。また、青色申告されている方は収入保険制度をお勧めします。



水稲共済の加入申し込みを受け付けております

水稲共済の引受方式					
引受方式	補償割合	補償単位	加入の要件	一筆全損特約	一筆半損特約
半相殺方式	8・7・6	農家ごと	なし	適用	加入申込時に選択
全相殺方式	9・8・7	農家ごと	JA等乾燥調製施設や乾燥調製作業委託先における施設計量の結果または、申告書およびその関係書類により収穫量のおおむね全量を過去1年間において把握できること(白色申告の場合は過去3年)		
品質方式	9・8・7	農家ごと	JA等売渡受託者の出荷資料または、青色申告書およびその関係書類により出荷規格別の収穫(販売)量のおおむね全量を過去1年間において把握できること		
地域インデックス方式	9・8・7	農家ごと 統計単位地域ごと	なし		

加入申込期間と掛金等納入期限		
共済目的の種類	加入申込期間	掛金等納入期限
大豆	4月20日から6月10日	7月20日
ばれいしょ	2月15日から3月31日	4月30日
そば	4月20日から6月10日	7月20日
蚕繭	2月15日から4月15日	掃立て又は配蚕から2週間以内

共済目的の種類と引受方式・補償割合			
共済目的の種類	半相殺方式	全相殺方式	地域インデックス方式
大豆	8・7・6	9・8・7	9・8・7
ばれいしょ		9・8・7	9・8・7
そば		8・7・6	9・8・7
蚕繭		8・7・6	
要件	なし	JA等出荷先の出荷資料または、青色申告書およびその関係書類により収穫量のおおむね全量を過去1年間において把握できること	なし

大豆・ばれいしょ・そば・蚕繭を対象とした種類の加入申し込み内容および期間は、左記表の通りです。

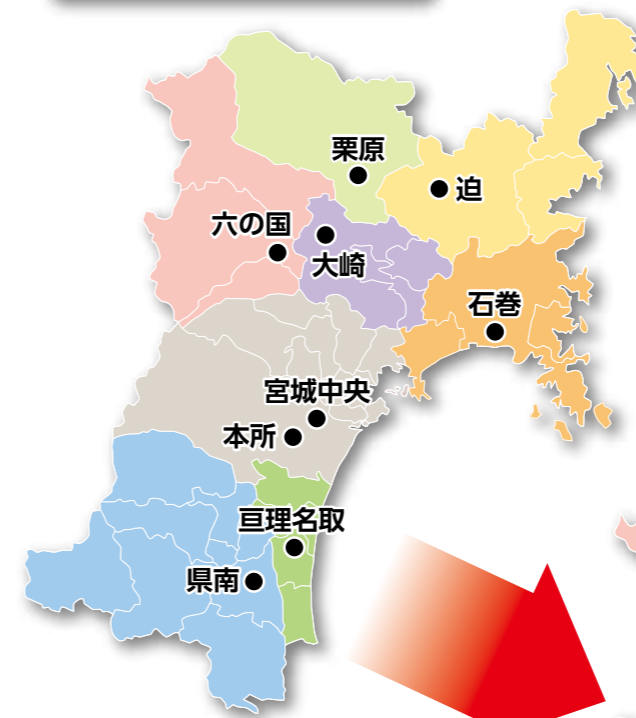
畑作物共済では大豆・ばれいしょ・そば・蚕繭を対象とした共済制度があります。近年多発している自然災害に備えて畑作物共済への加入をご検討ください。なお、本年産より一筆方式は廃止となります。



種類別の加入申し込みについて

令和4年4月1日より 支所を統合します

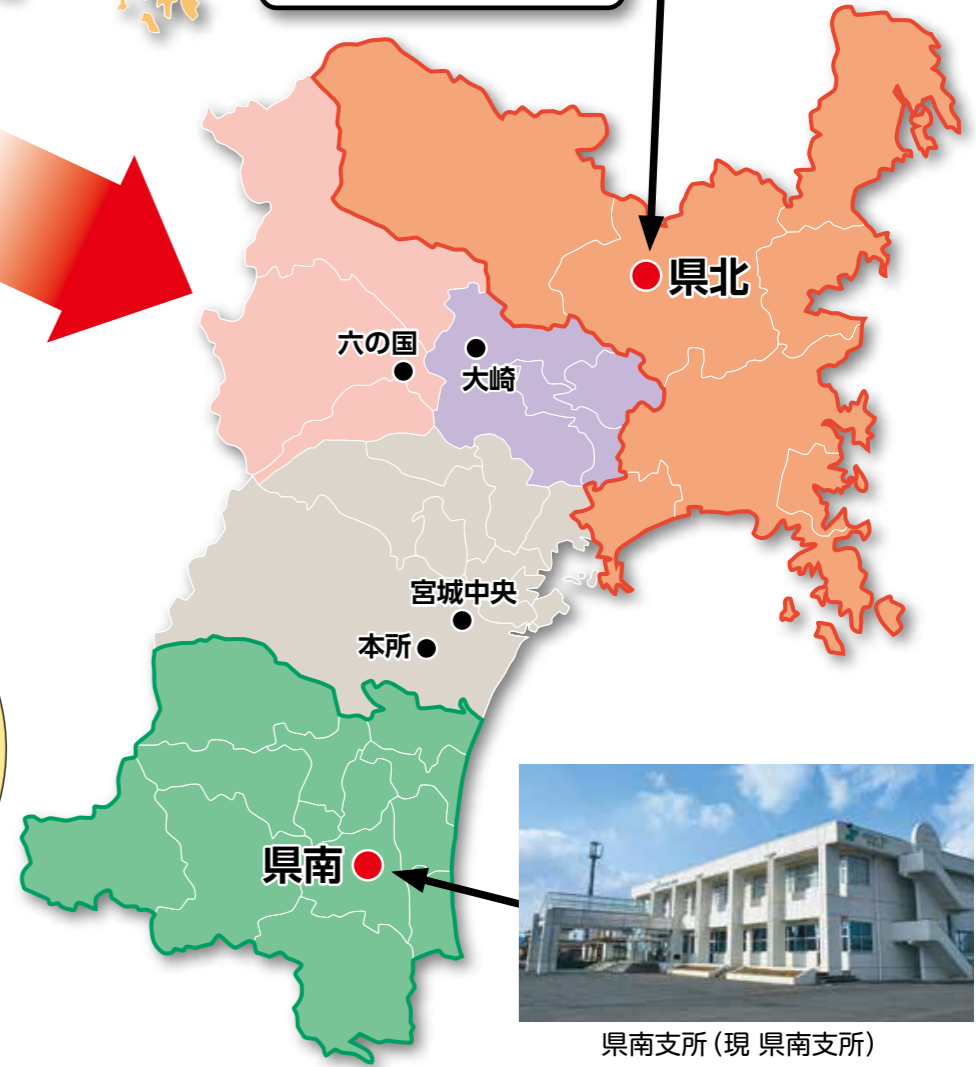
事務所配置図(現行)



県北支所(現 迫支所)

支所統合後

9拠点
(8支所と本所)
▼
6拠点
(5支所と本所)



県南支所(現 県南支所)

統合後の連絡先

支所名	住所	電話・ファックス	統合前支所
県北支所	〒987-0512 登米市迫町森字平柳34-88	☎ 0220-22-8411 FAX 0220-22-6803	栗原・迫・石巻
県南支所	〒981-1505 角田市角田字町田113	☎ 0224-63-2012 FAX 0224-63-3329	県南・巨理名取

※令和5年度には、六の国、大崎、宮城中央の統合と本所の移転を予定しております。



子牛のおへそを消毒しましょう

生まれたばかりの子牛は免疫力が低いいため、血管が体外に露出している臍帯は、細菌などの病原体にとても感染しやすい状態です。臍帯の感染症を「臍帯炎」といい、抗生剤や抗炎症剤を用いて治療しますが、重症の場合は多発性関節炎や肝臓病を続発するほか、発育不良や敗血症を引き起こし、治療が難しくなります。

臍帯の感染を防ぐポイント

- 子牛の出生場所を清潔にすること
- 出生後に臍帯を消毒すること

母牛は陣痛が始まると、畜舎内をしきりに歩き回り、少量ずつ頻りに糞尿を排泄します。汚れた敷料の上に乾いた清潔なわらなどをかけ、出生子牛が直接糞尿に触れないようにしましょう。おがくずは粒子が細かいので臍帯に付着しやすく、湿気を含むと発熱し細菌の温床



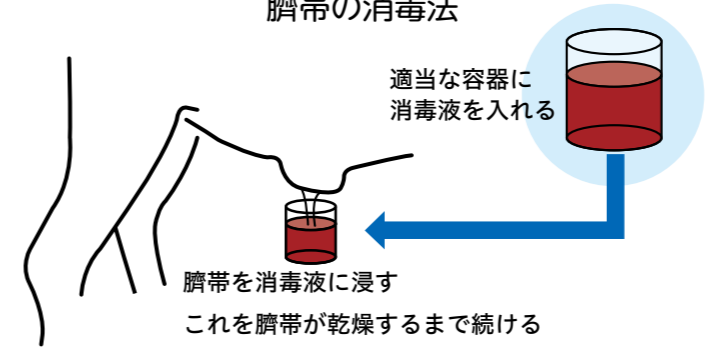
▲乾燥した子牛の臍帯

となるためお勧めできません。つなぎ飼いで尿溝がある場合は、ふたをして尿溝の中に子牛が生まれ落ちないようにし、ふたの糞尿もこまめに取り除きます。臍帯だけでなく、子牛そのものが細菌にさらされるリスクを減らすことが重要です。臍帯の消毒は、臍帯が十分乾燥するまで消毒薬を用いて行い、可能であれば容器に消毒薬を入れて臍帯を浸しましょう。

- ### 消毒薬
- ヨーチン
 - イソジン
 - ビビテン

※スプレーの場合は、臍帯全体にたっぷり噴霧してください。出生子牛の臍帯の消毒と観察を意識するようにしましょう。

臍帯の消毒法



そろそろ春作業の季節 農機具点検はお済みですか

これから本格的に始まる春の田んぼ仕事。安全な農作業を進めるためには、作業前の保守点検と整備を行うことが大切です。トラクターの点検項目を参考に、農機具の手入れを忘れずに行い、故障や事故を未然に防ぎましょう。

トラクターの主な点検項目

要check point

ガラス



キャビンのガラスの開閉時の接触到注意しましょう。春の強風・突風による事故が増えています。

グリスアップ



ユニバーサルジョイントは、接続部分で負荷が掛かりやすいため、グリスアップを忘れずに行いましょう。

ラジエータ



ラジエータの水量を確認しましょう。クーラントは少なくとも年に一度交換するように心掛けましょう。

エンジンオイル



エンジンオイルの量や汚れ具合を確認しましょう。オイルは年に一度交換するように心掛けましょう。

フィルター



フィルターやラジエータ周辺にほこりなどが詰まった状態になっていないか確認しましょう。

タイヤ



タイヤの空気圧を確認しましょう。適正な空気圧はタイヤに刻印されています。

ロータリー



ロータリーの爪のゆるみをチェックしましょう。

作業機を装着して灯火器類が見えなくなる場合、灯火器類の増設が必要です!

作業機を装備・けん引して公道を走行する場合は、灯火器類や作業機幅標示が必要になる場合があります。(ブレーキランプ、バックランプ、ウィンカー、反射器等) お近くの農機具販売店等にご相談ください。

農林水産省「簡易版パンフレット」より

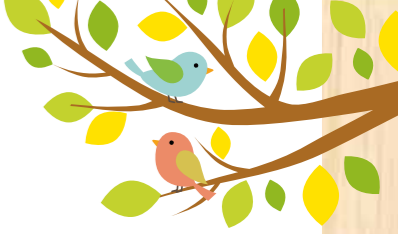


〒987-0611 登米市中田町浅水字二号416
TEL 0220-35-2880 FAX 0220-35-2791
※電話番号が変わりますのでご注意ください。



県北家畜診療センターは、令和4年3月14日より登米市迫町佐沼から左記住所へ移転します。家畜診療センター移転後も、引き続きよろしくお願いたします。

県北家畜診療センター 移転のお知らせ



Pick Up News 地域の話



▲「お客さまの顔が見える経営を目指したい」と中條さん

「お客さまへ常に商品を届けられるよう対応したい」との思いから栽培規模の拡大を計画。経営安定のため販路の拡大にも意欲を見せます。

中條さんは高校卒業後、関東で就職しました。職しながら、農業への気持ちが強くなり、平成17年にUターン就職しました。知人からシイタケの菌床栽培について聞き、野菜とは違った育て方に魅力を感じたそうです。「ハウス内の見回りを欠かさず、丁寧な管理を心掛けています。肉厚な状態で収穫し、自分の作ったシイタケを待つてくれている方へ高品質な商品をお届けします」とこだわりを見せます。

「お客さまへ常に商品を届けられるよう対応したい」との思いから栽培規模の拡大を計画。経営安定のため販路の拡大にも意欲を見せます。



▲夏から秋は柔らかく、冬は身が縮まったシイタケに仕上げる



栗原市

きめ細かな管理で顧客へ応える

中條 友紀さん

ビニールハウス2棟(3・6坪)で2千個の菌床から年間2トンのシイタケを栽培する栗原市花山の中條友紀さん(39)。「ねほりばーらんど」の屋号で、同市築館の「おかつてマルシェ」などの産直や道の駅で販売するほか、飲食店や個人からの注文販売にも対応します。お客さまからの「他のシイタケが買えなくなった」や「苦手だけどこれなら食べられた」などの声がいよいよ大きくなると話します。

「ハウス内の見回りを欠かさず、丁寧な管理を心掛けています。肉厚な状態で収穫し、自分の作ったシイタケを待つてくれている方へ高品質な商品をお届けします」とこだわりを見せます。



1「農具を手にとると懸命に働いた昔を思い出します」と噴霧器を手にとる岩佐さん。2唐箕(昭和30年代) 3手動稲刈り機(昭和30年代) 4ディーゼル発動機(昭和30年代) 5左から使しめ器、田炉裏に使っていた自在鉤、重さを計量する天びん秤(昭和20~30年代) ※〈 〉は使用年代



巨理町

消えゆく古農具 後世に残したい

岩佐 君男さん

巨理町榎袋の岩佐君男さん(82)は、現在ほとんど目にするのがなくなった古い農具を保管しています。そのどれもが、自分で購入し実際に使用していたものばかりで、歴史や思い出が詰まった大切な品だといいます。

「農地の大規模化に伴って、大型機械を使い効率を重視することが主流となつていますが、昔は個人経営だったので、ここにあるような道具でも作業がこなせました」と、時代の変化や道具の進化を振り返ります。

農具は酷使されることが多く、壊れてしまえば廃棄されてしまいます。また、機械に置き換わり廃棄されるものも多くなか、岩佐さんは捨てずに残していた理由を「置き場所があったから」と冗談を言った後に、「若い頃は生活のために一生懸命仕事を頑張った。それを形として残したかったのかな」と笑顔を見せます。

所蔵する農具はディーゼル発動機や動力式の縄綱機、歩行式の除草器など。今となつては貴重な物が数多くあり、一つ一つに使用していた時期が記され、労力を共に費やした農具への思いが伝わります。

「昔は今と違ってなんでも簡単に手に入るわけではなかったので、良い道具があると聞くと、たくさん働いてお金を貯め、遠くまで買いに行きました」と岩佐さん。「どんな道具も過酷な農作業を少しでも楽に、早くこなしたいという先人たちの知恵と工夫を感じる。こういった努力の上に今の農業があるというのを忘れないためにも古い農具を残していきたい」と話します。

今後は「個人で持ち続けることもいづれ限界がくるから、資料館や博物館に収蔵してもらえればありがたい」といいます。



石巻市

森の中の古民家カフェで癒されて

くさかんむりCafe 代表 平間 蘭さん

「体が喜ぶ料理を提供していきたい」と話すのは、石巻市桃生町の「くさかんむりCafe」代表・平間蘭さん(38)。同店は、築140年の古民家の一室を改装し、夫の猛敏さんと平成25年にオープンしました。

「お客さんが料理を食べながら、時間を忘れてのんびりできるようなカフェを続けていきたいです」と抱負を話してくれました。



▲ニンジンの甘みとバターのコクが引き出された一番人気のキャラットケーキ 550円(税込)



▲「自然の中でのんびりしてほしい」と平間さん夫妻

「お客さんが料理を食べながら、時間を忘れてのんびりできるようなカフェを続けていきたいです」と抱負を話してくれました。

お問い合わせ/くさかんむりCafe
住所 石巻市桃生町神取字屋敷67
営業 金〜月曜日
正午〜午後5時
メール kusakanmuricafe@gmail.com



おいで 尾出 ふうま 楓真くん(3) はるま 暖真くん(6)
お父さん 芳彦さん お母さん 幸恵さん

きずな

絆 レター

ポイント

トラクター

加美町中新田

おいで はるま
尾出 暖真

ぼくのおうちは7人かぞくで、お米とネギとタマネギを作っています。

ぼくはパパがトラクターにのっている時がすきです。パパがいそがしくない時には、おとうとといっしょにトラクターにのせてもらって、とてもたのしいです。

あさはやくにおきておしごとしているパパはかっこいいし、おおきくなったらぼくもトラクターにのって、お米とかやさいをたくさんつくりたいです。

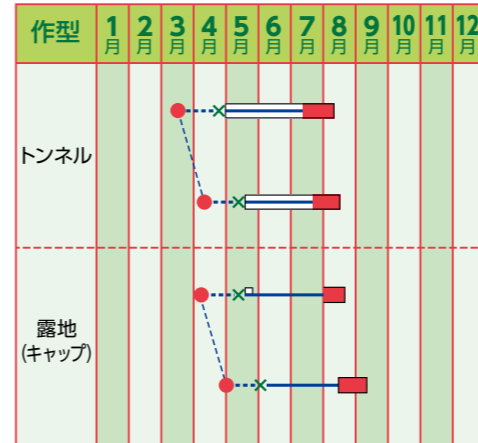
タキイ種苗

カボチャ栽培

四季の畑

栽培のポイント

梅雨時に着果が悪く、変形果が多いのはなぜ？
カボチャは受粉しないと実が太りません。梅雨どきは日照不足で同化養分が少ないうえに、温度が低い日が多いので花粉の充実が悪く、受粉しにくくなるため、タネ着きにムラがでて変形果になります。また、雨天日は、花粉を持ち運ぶ昆虫が少ないうえに、動きが鈍いので受粉しにくいのも一因です。



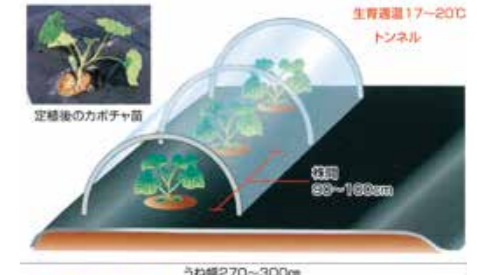
カボチャの育苗

カボチャの育苗期間は1ヵ月程度と短く、比較的簡単なので9~12cmポットに播いて育苗し、定植するよいでしょう。育苗用の土は「タキイたねまき植土」を利用するとよいでしょう。



カボチャの定植

カボチャは、果菜類の中でも低温に耐えることができ、台木にも使われるほどです。定植時期の目安は最低気温8~10℃、最低地温12℃以上になったころです。一般地の露地栽培では4月下旬ごろ、トンネル栽培では4月上旬ごろになります。



施肥量

元肥の量は目安として10㎡当たり成分量で、チッソ100~150g、リン酸150~200g、カリ100~150gを施用します。カボチャは吸収力が強く、元肥が多いと「つるほけ」をおこし、葉が大きくなって着果が悪くなるので注意します。

定植後の管理

定植は活着を促すため晴天の午前中に行います。カボチャの仕立て方はいろいろありますが、家庭菜園では本葉4~5枚でつるを摘み、子づつる2~3本仕立てがよいでしょう。



カボチャの整枝

支柱は、着果期までのつるをすべて除去し、それ以降は草勢に応じて適宜行います。着果後の側枝は原則として放任ですが、草勢が強く、茎葉が混み合う恐れのある場合は、本葉を越えて上に出てくる側枝の先を摘み取ります。



カボチャの収穫



追肥と玉の肥大

●追肥の時期は着果が確実となった、「にぎりこぶし大」の時期が適期で、茎葉が小さい時は、開花直前または開花期に施用します。追肥の量は、10㎡当たり化成肥料の場合、チッソ成分で30~40gをつるの先に施します。
●うどんこ病のまん延や強風により、葉が被害を受けて果実に直射日光が当たると、日焼けやひび割れの原因になるので、わらや新聞紙をかけて果実を遮光します。
玉直し(収穫の10日前に行う)
●玉直しの時期は着果が確実となった、「にぎりこぶし大」の時期が適期で、茎葉が小さい時は、開花直前または開花期に施用します。追肥の量は、10㎡当たり化成肥料の場合、チッソ成分で30~40gをつるの先に施します。

カボチャおすすめ資材



感謝状を贈呈しました

頻発する自然災害や市場価格の下落等あらゆるリスクに備えてもらうため、登米市と涌谷町が収入保険に加入した農家を対象に保険料の一部を助成することとなり、収入保険の加入促進に尽力いただいた取り組みに対し、NOSAI全国連から感謝状を登米市と涌谷町に感謝の意を込めて贈呈しました。



登米市熊谷市長(右)と佐藤組長

農業経営の安定に向けて

JA仙台と協定締結

組合では仙台農業協同組合と農業経営収入保険の加入推進に関する連携協定を締結しました。
協定は、農家がセーフティネットを活用することで経営の安定と地域農業の発展につながることを目的に、情報提供や説明会の開催など制度普及に向けて連携する内容となっています。



JA仙台藤澤代表理事組合長(左)と佐藤組長

ナンプレ

ナンバープレース

2	8	1	7	6	4	3
A				D		
4	9	3	5	8	7	2
	1	5	2	3	8	6
7	8	5		1	4	3
B	4			9		
8	3	1	4	5		6
	2	7	5		1	
5	1	8				C

緑の二重ワクに入った数字をABCDの順に並べてご解答ください。

基本ルール

- ①タテ9列、ヨコ9列のどの列にも1～9の数字が1つずつ入ります。
- ②太線で囲まれた9マスのブロックごとにも1～9の数字が1つずつ入ります。

ヒント

- ①イの列にもウの列にも『4』が見えています。アの列の『4』はどこに入るでしょうか。
- ②4ページ『令和2年度の園芸施設共済の被害棟数は？』

38号の答えと37号の当選者

38号のクロスワードの答えは

しめなわ

や	い	わ	で	や	ま
な	し	さ	じ		こ
ぎ	お	お	た	に	
め	が		る		は
わ	ー	ど		し	つ
ら	て	ま	ぺ	つ	と
いる	み		ぺ	き	ん

37号の当選者

(応募総数は240通でした)

- 菅野 洋子さん(丸森町)
 鈴木 とよ子さん(仙台市)
 佐々木 宗子さん(加美町)
 沼下 澄子さん(美里町)
 三浦 佐代子さん(気仙沼市)
 佐竹 達雄さん(白石市)
 川村 たい子さん(名取市)
 武田 智枝子さん(大崎市)
 高橋 幸輝さん(栗原市)
 井徳 子さん(登米市)

★当選者は次号に掲載します。

応募方法

記入例

うら

- ①ナンバープレースの答え
- ②郵便番号・住所
- ③氏名 ④年齢
- ⑤電話番号
- ⑥NOSAIや広報紙に対するご意見など

おもて

63 98000011
 仙台市青葉区上杉1丁目8の10
 NOSAI宮城
 広報係 行

はがきに記入例のとおり明記の上、ご応募ください。正解者の中から抽選で、10人の方にクオカードを差し上げます。

●切 2022年4月22日(金)
 (当日消印有効)



表紙撮影を終えて

涌谷町 佐藤光一さん

2月上旬、キクの定植作業が始まるなか撮影におじゃましました。パートの皆さんで分担をして、協力しながら手際よく作業を行う様子からチームワークの良さがうかがえました。佐藤さんは「次期作のキクも品質の良い作物になるよう頑張りたい」と皆さんが作業する横で、先を見据えて話してくれました。

NOSAI INFORMATION

令和4年度から現金集金を廃止します

組合では掛金等について現金の取り扱いを無くし、口座振替に移行するよう農林水産省および宮城県から指導を受けています。事故防止の観点から令和4年4月1日以降は、共済掛金等の現金集金を行わないこととしました。
 □口座振替の利用にご理解とご協力をお願いいたします。
書類等への組合印を廃止します
 農林水産省の指導によりNOSAIから組合員の皆さまに通知する農業保険関係書類等への押印は、一部の書類を除き原則廃止してまいりますので、ご了承願います。

ゆったりした空間に癒されて



古民家を改装したカフェ「いい茶や」、富谷の特産品であるブルーベリーやはちみつなどの地元食材をふんだんに使ったジェラートを提供する「&とみやジェラート」、名物の「茄子と豚ロースの細切りあんかけラーメン」が不動の人気。「中華屋丹心」、し

ちょこっとぶらり

富谷市 とみやど

風情や食事を楽しんで



宿場町の風情を残す観光交流拠点

富谷宿観光交流ステーション「とみやど」は、かつての宿場町の面影が残る富谷市しんまち地区にある内ヶ崎醤油店の跡地を活用し、昨年5月にオープンしました。

個性豊かな6店舗と、富谷出身の偉人「内ヶ崎作三郎」の生家を改装した記念館があり、歴史や伝統を感じながら食事や文化を楽しむことができます。



▲いい茶やの「お膳セット」

富谷宿観光交流ステーション とみやど
 住所 富谷市富谷新町111-1
 電話 022-347-3344
 営業時間 平日 11:00～15:00
 土日祝 11:00～17:00 (火曜日定休)
 ※現在は時短営業中

しんまちで50年以上続く老舗精肉店「ハチヤミート」の精肉を使用した定食・惣菜店「HACHIME」で食事を楽しめます。他にも、陶芸体験が楽しめる陶芸工房「富谷宿焼くんぼう」では、とみやどロゴ入りの陶器が購入できたり、はちみつ関連商品を取り扱う「EIGHTCROWNS」では、非加熱の生はちみつを購入できたりと、富谷ならではの土産品を取り揃えています。とみやどではイベントの開催を行っています。詳細は公式ホームページをご覧ください。

われらNOSAI サポーターズ



大崎支所

大崎市古川
 かさほら いさお
笠原 功 さん(73)

総代歴 22年
 大崎支所総代協議会会長

水稲6.1%を栽培しています。最近は若い農業経営者や専業農家が少なくなってきました。ぜひ農業に興味を持つ若者が増えてほしいものです。

趣味は、30年以上続けているゴルフです。コロナ禍が落ち着いたらまた友人と海外のゴルフ場に行きたいです。NOSAIには組合員に寄り添い、その人の経営に合った補償を積極的に提案してもらいたいですね。



県南支所

白石市福岡尾篭
 かのまた のぼる
鹿又 昇 さん(84)

損害評価会委員歴24年
 福岡地区推進協議会会長

水稲2%、畑1%でネギ、ハクサイ、キャベツを栽培しています。収穫した野菜はご近所の方や知人に食べてもらうことが多く、喜ばれています。

郵政福祉事業団で42年間勤務したほか、消防団や少年補導員として尽力し、令和3年春の叙勲では瑞宝単光章を賜りました。今後も人のため、社会のために組合員や地域の方々と協調しながら職務を全うします。



材料(8人分)

道明寺粉…………… 80g
砂糖…………… 10g
熱湯…………… 140cc
食紅…………… 少々
あんこ…………… 160g
桜の花と葉(塩漬け) …… 各8枚

作り方

- 1 桜の花と葉は水に30分ほど浸して塩抜きした後、キッチンペーパーで水気を拭き取る。
- 2 あんこを8等分にし、丸めておく。
- 3 小さい器に分量外の水小さじ1を入れ、食紅少々を溶かし、食紅水を作る。
- 4 耐熱容器に道明寺粉、砂糖、熱湯の順に入れ混ぜ③の食紅水を少量ずつ加え桜色に着色したらラップをかけて5分放置し、よく吸水させる。
- 5 ④を電子レンジ600ワットで約2分加熱し、そのまま15分蒸らす。
- 6 電子レンジから取り出してラップをはずし、ゴムべらで軽く混ぜ、8等分にする。
- 7 ⑥の生地をラップの上に置いて平たく伸ばし、あんこを載せて包みながら俵型にする。
- 8 ⑦を成形したら桜の葉(葉脈側が表)で巻き、桜の花を添えて出来上がり。



- 包むときの手水は、桜の塩抜きに使用した水を使うとさらに桜の香りがアップします。
- あらかじめ桜色にしてある道明寺粉も販売されています。
- あんこはお好みで、こしあん、つぶあん、白あん何でもOKです。

わが家の
味



電子レンジで楽チン
春の和菓子
道明寺



料理紹介者

多賀城市

あべ こうこ
阿部 公子さん



令和4年3月14日に県北家畜診療センターが移転します。

※くわしくはP8をご覧ください。令和4年3月14日以降はご注意ください。

令和4年4月1日に支所が統合になります。

※くわしくはP6をご覧ください。令和4年4月1日以降はご注意ください。

本所 〒980-0011

仙台市青葉区上杉1-8-10

☎022-225-6701(代)
0800-170-6701

県南支所 〒981-1505

角田市角田字町田113

☎0224-63-2012(代)
0120-059-431

宮城中央支所 〒983-0821

仙台市宮城野区岩切字昭和東112-3

☎022-396-3070(代)
0120-283-070

亘理名取支所 〒989-2301

亘理町逢隈中泉字一里原28-8

☎0223-34-5031(代)
0120-503-175

六の国支所 〒981-4265

加美町字矢越226

☎0229-64-1380(代)
0120-641-380

大崎支所 〒989-6166

大崎市古川東町5-37

☎0229-22-2141(代)
0120-832-141

栗原支所 〒987-2203

栗原市築館字下宮野中田100

☎0228-23-7111(代)
0120-556-892

迫支所 〒987-0512

登米市迫町森字平柳34-88

☎0220-22-8411(代)
0120-818-413

石巻支所 〒986-1111

石巻市鹿又字曾波の神前172

☎0225-75-2331(代)
0120-072-336

県南家畜診療センター

〒989-0731 白石市福岡深谷字桜丘前10

☎0224-25-4565(代)

中央家畜診療センター

〒989-6251 大崎市古川小野字嵐山26-1

☎0229-28-2581(代)

県北家畜診療センター

〒987-0511 登米市迫町佐沼字中江1-3-1

☎0220-22-2790(代)

家畜診療研修所

〒981-3602 大衡村大衡字平林39-4

☎022-345-2241(代)

ホームページ <https://www.nosaimiyagi.or.jp/>
メールアドレス kouhou@nosaimiyagi.or.jp

